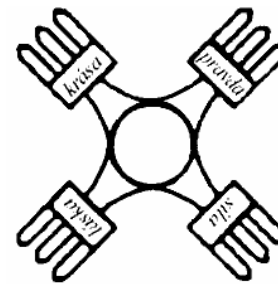


Liga Lesní Moudrosti

Cílem ligy lesní moudrosti je vychovávat člověka v harmonickou a všestrannou osobnost. Základním kamenem této výchovy je dvanáct zákonů lesní moudrosti.

Systém výchovy, který umožňuje splnění tohoto cíle, navrhl a do praxe uvedl zakladatel Ligy Lesní Moudrosti Ernst Thompson Seton. Systém respektuje čtyři směry rozvoje osobnosti:

- rozvoj tělesné zdatnosti,
- duchovní oblast,
- rukodělnou oblast,
- službu a pomoc druhým.



„Protože jsem poznal trýzeň žízně,
vykopal jsem studnu,
aby z ní i jiní mohli pít.“
E.T.Seton

Světlo krásy

*Bud', čistý ty sám i místo, kde žiješ.
Pečuj o své tělo, je chrámem ducha.
Ochraňuj přírodu a uč se jí rozumět.*

Světlo pravdy

*Mluv pravdu.
Bud' poctivý.
Bud' pokorný, respektuj víru jiných.*

Světlo síly

*Bud' odvážný. Odvaha patří
k nejvznešenější vlastnosti.
Bud' mlčenlivý. Méně mluv a více
naslouchej.
Bud' poslušný. Uč se ovládat sám sebe.*

Světlo lásky

*Bud' laskavý. Vykonej alespoň jeden
dobrý skutek denně.
Ochotně pomáhej druhým.
Raduj se ze života.*

Táboření ve volné přírodě

Důležitou roli ve woodcrafterské výchově hraje pobyt ve volné přírodě. Nejedná se o návrat k primitivnímu životu v čistě přírodních podmínkách, ale o život v souladu s přírodou. Táboření po vzoru pravěkých lidí, indiánů či jiných přírodních národů, snaha používat co nejvíce vlastnoručně vyrobených předmětů, učení se žít v přírodě s minimem moderních vymožeností – to vše učí člověka respektu a nutí ho uvědomovat si vztahy v přírodě a své zařazení do ní.



Celoživotní vzdělávání

System výchovy navržený E.T.Setonem umožňuje systematické vzdělávání lidem bez ohledu na věk. V praxi je toto realizováno souborem činností, rozdělených do čtyř oddílů podle svého zaměření. Dosáhne-li jedinec určitého výkonu v některé z činností (splní-li některý „čin“, jak jsou tyto činnosti nazývány) je odměněn symbolickým orlím perem. Podle počtu orlích per rovnoměrně rozložených do zmíněných čtyř oblastí může být jedinci udělen šlechtický titul lesní moudrosti. Ziskáním orlího pera nebo šlechtického titulu nepokojíte druhého, ale překonáte sami sebe.. Podrobně je tento systém popsán ve Svitku březové kůry – Knize orlích per (2. upravené vydání 2003).



Organizační struktura

Valná hromada (vrcholný orgán LLM –WL) proběhla 12.4.2003 v Praze na Zbraslavi. Valná hromada volí:

1. náčelnictvo LLM:

Náčelník Ligy Lesní Moudrosti – Aleš Sedláček

Hospodář – Markéta Vránová

Členové náčelnictva – Milouš Stárek
Bedřich Homola
Petr Novotný
Jana Kluiberová
Kateřina Fařůvová
Jiří Pišek
Pavel Spálený
Miloslav Polášek

2. rozšířené náčelnictvo LLM:

Náčelník Čotokvy – Jiří Macek

3. kontrolní a revizní komise:

Předseda KRK – Karel Doleček

Členové KRK – Milan Pernický
Dagmar Pernická

Program náčelnictva pro období 2003-2005

1. Přeprocování stanov a úprav vnitřního řádu, dle aktuálních podmínek a požadavků, popsání pravidel a toků uvnitř organizace.
2. Oživení lesní školy – Čotokvy
3. Pokračování v ediční činnosti (Kniha mistrovství, Kniha lesní moudrosti, nová skripta Čotokvy ...)
4. Podpora woodcrafterského centra, knihovny, redakce BV.
5. Vypracovat metodiku pro stráže a rodiny.
6. Koupě tábořiště na Kosím potoce, pokračování v zemědělských činnostech, dále je postupně rozšiřovat na okolní louky.
7. Přestavba objektu na Filipově Huti k potřebám LLM.
8. Zvýšení aktivit na lokálních úrovních, co se týká zapojení kmenů do čerpání regionálních finančních prostředků.
9. Nadále udržování zahraničních styků, získávání nových kontaktů a účast na drobných zahraničních akcích.

Kmeny a rody LLM (samostatné jednotky sdružené v LLM):

Praha - Drum bun, Kruh, Neskenon, Severní hvězda, Strážci údolí, Ťapáč, Větrné typí, Wahpeton, Walden,

Střední Čechy - Bobrů (Říčany), Jestřábi (Tuchlovice), Lesní Lidé (Zbraslav), Mawadani (Zbraslav), Mniwača Wičašayatapi (Říčany), Osmaka Opo (Mladá Boleslav), Sacagawea (Mělník), Yellow Knife (Kladno)

Západní Čechy - Jilm (Rokycany)

Východní Čechy - Hin-Čokan (Hradec Králové), Huascarán (Tvarožná), Tate Osmaka (Náchod)

Jižní Čechy - Matatonwan (Český Krumlov), Otyókwa (Český Krumlov)

Morava – Arapaho (Uherské Hradiště), Čan Haka (Zlín), Tašunkeota (Přerov), Tatankaska (Břeclav), Vlci (Brno), Wabash (Ostrava), Wallowa (Brno), Wannawega (Břeclav), Woape (Zlín), Omaha – Kosmonosy

Stráže – jednotlivci sdružení v LLM, kteří se hlásí k myšlence woodcraftu.

Celostátní akce 2004

Lesní běh ... 4.ročník

26.4.2003 (kmen Jestřábi)

Soutěž ve woodcrafterských dovednostech se konala v starých lomech u Kamenných Žebrovic na Kladensku. Zúčastnilo se kolem 60 soutěžících z LLM, Junáka a ATOM. Všichni si prověřili své znalosti a dovednosti v orientaci, zdravotvědě, střelbě, v orientaci v jízdních řádech, uzlování apod.



Stopou černého vlka ... 11.ročník

31.5.-1.6.2003 (kmen Wallowa)

Velká tábornická hra proběhla na tábořišti Malý Walden u Skleného nad Oslavou. Soutěž je určena zejména mladším účastníkům, kteří v sedmičlenných týmech soutěží ve znalostech a dovednostech, které si po celý rok kmenové činnosti zdokonalovali na schůzkách a akcích.

Indiáni z Točniku

13.-14.2003 (Liga Lesní Moudrosti)

Prezentace činnosti Ligy lesní moudrosti na hradě Točniku je určena široké veřejnosti. Návštěvníci si mohli vyzkoušet různé indiánské hry, lukostřelbu, rozdělat oheň třením dřev, okusit indiánskou kuchyni, prohlédnout vybavené týpí a shlédnout ukázkou indiánských tanců.

Pro organizátory akce vystoupila v sobotu večer na nádvoří hudební skupina Neboysa z Plzně.

Memoriál E.T.Setona Kiwendotha ... 24.ročník

26.9.2003 (kmen Wallowa)

Soutěžního dne na tábořišti Malý Walden u Skleného nad Oslavou se zúčastnili zástupci kmenů Wallowa, Arapaho, Bobří a Wannawega. Soutěžili ve 12 disciplínách – např. v šifrách, zeměpisu, historii, řezání dřeva, klikách a dřepch apod.

Letní tábory

Táboření LLM na Kosím potoce

Šest spřátelených kmenů obývalo prvních čtrnáct červencových dní louky na Kosím potoce v západních Čechách. V bohatém programu tábora nechyběly hry (lovecká stezka), sport (shyní, horský golf) ani učení se něčemu novému (čajovna s čtením zajímavých knih, přírodovědná stezka). Tábor stejně jako v loňském roce navštívil lakotský šaman Mike Two Feathers se svou ženou. Pod jejich vedením se uskutečnil obřad sauny. Netradičním bodem táborového dění byly vyhlídkové lety, soutěž Mistr Woodcrafter nebo beseda se zástupci LČR. Během táboření pomohli účastníci i s dalšími úpravami táborové louky. Sekala se a hrabala tráva a sekáním se pozvolna likvidovali všudypřítomné bolševníky.

Tábory kmenů

Během prázdnin proběhlo cca 20 táborů kmenů LLM. Podle zaměření jednotlivých kmenů se jednalo o tábory dětské, o tábory dospělých a tábory rodinné. Tábory dětské, rodinné i tábory dospělých byly naplněny woodcrafterskou činností, hrami, sportem, vlastnoruční výrobou různých předmětů, poznáváním přírody a dalšími aktivitami.



Krátkodobé akce kmenů a celoroční činnost

Kmeny kromě táborů organizují krátkodobé (víkendové a jednodenní) akce během roku. Tyto akce navazují na jejich celoroční činnost. Kmeny pořádají pro své členy jednou týdně schůzky a 1-2x za měsíc krátkodobou akci. Další činností jsou různé kratší tábory o zimních prázdninách či o velikonicích.



Spolupráce s Lesy České republiky

V únoru 2003 uzavřel LLM „Dohodu o vzájemné spolupráci“ se státním podnikem Lesy České republiky.

Obě organizace se shodují v řadě oblastí, zejména pokud jde o ochranu přírody a péči o životní prostředí. Pro řešení společných problémů uzavřely obě organizace výše zmíněnou dohodu. LČR se zavazuje umožnit LLM po projednání např. krátkodobé i dlouhodobé táboření na pozemcích ve své správě, poskytne palivové dřevo na akce pořádané LM, umožní přístup na tábořiště po cestách LČR. LLM oplátkou bude při svých akcích dodržovat protipožární opatření a pravidla ochrany životního prostředí a na veřejných akcích a tiskovinách umožní prezentaci LČR.



Dohoda v plném znění vyšla v Bizoním větru 1'03.

Ocenění

Národní dobrovolnické centrum HESTIA udílí od roku 2001 cenu Křesadlo lidem, kteří se věnují dobrovolnické činnosti, např. v oblasti práce s postiženými nebo práce s dětmi a mládeží. Jedním z oceněných cenou KŘESADLO 2002 byl Aleš Sedláček – náčelník Ligy Lesní Moudrosti.

Vyšlo v Mladé frontě DNES PŘÍBĚH DRUHÝ: O mě cestě

.....

Aleš Sedláček z dejvického kmene Ligy lesní moudrosti Walden pracuje několik let jako její dobrovolný náčelník a pomáhá s udržováním tradic woodcraftu. Pan Sedláček se za poslední tři roky mimo jiné podílel na jednání s Pozemkovým fondem a dalšími úřady ve snaze sehnat tábořiště pro svůj kmen i pro pořádání republikových srazů LLM. Podařilo se mu zachovat pro LLM objekt Filipova Hut', kde svou neústupností dokázal přesvědčit poslance i pracovníky Fondu dětí a mládeže, že šumavský objekt, o který se liga již řadu let stará a který je pro tuto organizaci i svým způsobem významným tmelícím prvkem, má lize zůstat. Velmi významná je i jeho soustavná činnost v pracovní skupině Stát, sjednávání kontaktů s poslanci, senátory, lobbování ve prospěch dětí a mládeže

Turistická základna Filipova Hut'

Turistická ubytovna je využívána nejen kmeny LLM, dětskými skupinami z jiných organizací ale také ostatní veřejností. Chata se nachází na okraji šumavské osady Filipova Hut' (2 km od obce Modrava). Je ideální základnou pro pěší, cyklistické a lyžařské túry po srdci Národního parku Šumava.

V roce 2003 proběhlo na chatě několik brigád členů LLM, při kterých se provedlo několik drobných oprav na objektu a zejména se připravila zásoba dřeva pro vytápění objektu v zimním období. V tomto počínu patří díky NP Šumava a Lesní správě Modrava, které nám vychází vstříc při zásobování objektu dřevem.

Dále proběhla jednání s NP Šumava o odkoupení části pozemku, který je nutný k uskutečnění přístavby turistické ubytovny.

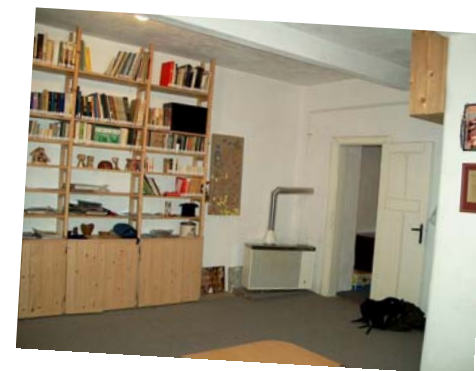
Tábořiště na Kosím potoce

Během roku 2003 proběhlo na Kosím potoce hned několik akcí. Zejména se jednalo o zimní táboření členů LLM, o letní tábor LLM a táboření spřátelených kmenů o podzimní prázdniny.

Zároveň pokračuje LLM v obdělávání pronajatých luk. Jedná se zejména o sekání trávy a mulčování pozemku. Dále bylo provedeno mapování výskytu boševníku velkolepého a probíhala jeho likvidace pomocí kosení vzrostlých jedinců.

Woodcrafterské centrum

Woodcrafterské centrum umístěné v klubovně kmene Walden v Dejvicích slouží pro členy LLM i pro veřejnost. Jednu týdně je zde otevřen obchůdek s věcmi souvisejícími s činností LLM (knihy, časopisy, kůže, korálky, dekrety...). Je zde bohatá veřejnosti přístupná knihovnička s woodcrafterskou literaturou (příroda, zálesáctví, přírodní národy, filozofie...). Pravidelně jednou měsíčně zde probíhají vzdělávací akce - setkání Velké lóže (setkání nad různorodými zajímavými tématy)



Publikační činnost a propagace

Pravidelná ediční činnost spočívá ve vydávání čtvrtletního časopisu Bizoní vítr. Čtenář zde najde mnoho pravidelných i občasných rubrik. Mimo jiné jsou to články o sportu a pobytu v přírodě, stránky přírody, rubrika s návody na různé výrobky, články o přírodních národech, filozofických směrech, návody na hry pro dětské kmene, stránka pro nejmenší atd. Časopis také informuje o vnitroligovém dění. Objevují se tu zprávičky z různých akcí, táborů, různé pozvánky a kalendária. Časopis není určen pouze členům LLM, ale je přístupný i zájemcům z veřejnosti.

„Svítek březové kůry“

2. nově zpracované, upravené vydání knihy rozšířené vydání

Knihy nabízí přes 650 činností z 92 oborů lidské činnosti. Plnění jednotlivých podmínek v knize obsažených pomáhá rozvíjet harmonickou osobnost. Od prvního vydání této knihy uplynulo již pět let. To že během roku 2002 byly všechny výtisky vyprodány svědčí o velkém zájmu o plnění činů a stoupání nahoru, a to nejen u členů LLM, ale i jiných dětských sdružení, kterým tato činnost pomáhá při výchově nejen dětských členů.



Propagační materiály LLM

U příležitosti účasti na Bambiriádě 2003 byly vydány nové propagační letáky Ligy Lesní Moudrosti, informující ve zkratce o činnosti Ligy lesní moudrosti a o filozofické náplni woodcrafterského hnutí.

Internetové stránky - www.woodcraft.cz

Internetové stránky LLM jsou hojně navštěvované nejen členy LLM. Kromě úvodního seznámení s LLM a její historií jsou zde pro všechny návštěvníky umístěny různé aktuality z dění okolo LLM a jiných dětských organizací, aktualizované kalendárium LLM. Ke stažení jsou zde k dispozici články z časopisu Bizoní vítr, Totemová deska (informační občasník LLM) a dále různé tiskoviny a formuláře pro účetnictví a správu kmene. Dále je zde možno najít veškeré kontakty na náčelnictvo LLM a náčelníky jednotlivých kmenů, odkazy na stránky související s činností LLM, atd. Pro členy LLM je zde k dispozici databáze orlích per. V této databázi si každý člen LLM (po přihlášení) může vést evidenci svých orlích per. Díky této databázi si také náčelníci kmenů sami spravují evidenci členů v LLM (přihlášení nových členů, změnu jejich údajů, výši zaplacených příspěvků apod.)

Billboard

Liga Lesní Moudrosti dostala darem prostor pro umístění propagačního billboardu. V měsících říjen a listopad byl umístěn v prostoru autobusového nádraží Praha Florenc. Zmenšenina billboardu se nachází na titulní straně této výroční zprávy.

Vzdělávací akce LLM

Náčelnické zkoušky

22.2.2003 – Praha

Akreditované zkoušky členů LLM starších 18 let. Tyto zkoušky jsou podmínkou pro samostatné vedení kmene LLM a zároveň jejich absolvování zaručuje způsobilost vést dětský kolektiv vůbec (nejen v rámci LLM).

Školení hospodářů

23.2.2003 – Praha

Každoroční školení hospodářů kmenů, na kterém jsou hospodáři kmenů seznamováni s novinkami v oblasti vedení kmenového účetnictví, případně jsou zodpovězeny jejich dotazy a řešeny problémy v dané problematice. Školení probíhá pod vedením hospodáře LLM Markéty Vránové.



Čotokva – kurz náčelníků rodů Malé Lóže 23.-30.8.2003

Pod vedením náčelníka Čotokvy Jiřího Macka proběhl v posledním srpnovém týdnu kurz náčelníků rodů Malé Lóže. Akce se konala na tábořišti kmene Huascarán na Zábřežsku. Zúčastnilo se 21 účastníků. Celý týden byl doslova našlapán aktivitami, při kterých si účastníci osvojovali a prohlubovali své znalosti a dovednosti, které využijí při vedení dětských rodů během školního roku. Každý z nich například vedl během Čotokvy jednu ukázkovou schůzku rodu. Tě se zúčastnilo další účastníci, kteří s ním tvořili Čotokvový rod a také lektor, který celou schůzku hodnotil. Kromě schůzek denně probíhali přednášky (zdravověd, pedagogika, psychologie, vedení kmene a rodu, celoroční činnost ...). Většina z účastníků si odnesla osvědčení o absolvování Čotokvy, všichni si pak odnesly spoustu zkušeností, zážitků a vzpomínek.

Členská základna

Rozdělení členů dle věku	Rok 2001	Rok 2002	Rok 2003
<i>Do 18 let</i>	584	623	529
<i>19 – 26 let</i>	158	153	196
<i>27 let a více</i>	190	201	253
Celkem	932	977	978

Přehled hospodaření 2003

Přehled hospodaření organizace

Příjmy 2002	
Členské příspěvky, předp. časopisu	170 974,50
Dary	10 693,-
Tržby	79 064,-
Úroky	258,34
Dotace	638 000,-
Vratka půjčky Filipově Huti	9 423,58
Ostatní	93 529,80
Celkem příjmy	1 001 943,22

Výdaje 2002	
Provoz ústředí	313 846,06
Publikace	106 476,50
Dotace kmenům	289 000,-
Školení	18 618,20
Dotace Filipova Hut'	170 000,-
Pozemky	66 263,-
Ostatní	241 789,80,-
Celkem výdaje	1 205 993,56

Konečný zůstatek k 31.12.2002

295 640,82

Přehled projektů dotovaných MŠMT

Provozní náklady a vybavení kmenů	110 000,-
Volnočasové aktivity	79 000,-
Letní tábory	100 000,-
Čotokva, náčelnické zkoušky	11 000,-
Vydání knihy Svitek březové kůry	70 000,-
Filipova Huť – projektová dokumentace	30 000,-
Filipova Huť - kanalizace	100 000,-
Nákup pozemků	8 000,-
Provozní náklady ústředí	130 000,-
Celkem dotace	638 000,-

Provoz ústředí

Mzdy a pojištění	179 650,-
Služby	31 569,46
Nájmy	37 857,20
Materiál	7 240,50
Opravy	20 214,10
Telefon	6 556,40
Poštovné	11 538,70
Cestovné	9 291,90
Ostatní	9 927,80
Celkem	313 846,06

Přehled hospodaření Turistické základny na Filipově Huti

Příjmy 2002	
Prodej zboží, výrobků a služeb	193 726,50
Dotace	30 000,-
Ostatní zdanitelné příjmy	0,-
Celkem příjmy	223 726,50

Výdaje 2002	
Oprava - investice	34 155,10
Nákup materiálu a zboží	25 885,10
Mzdy vč. záloh na daň	48 389,40
Platby pojistného	0,-
Provozní režie	102 607,52
Celkem výdaje	211 037,12-

Rozdíl příjmů a výdajů k 31.12.2002

12 689,38

Vydal: Liga Lesní moudrosti, Senovážné nám. 24, 116 47 Praha 1