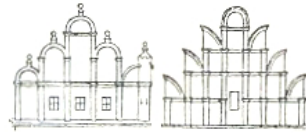


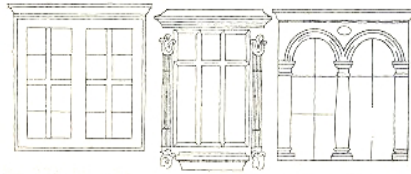
navzájem kombinuje.



Sloupové řády se řadí od nejjednodušších a nejtěžších dole

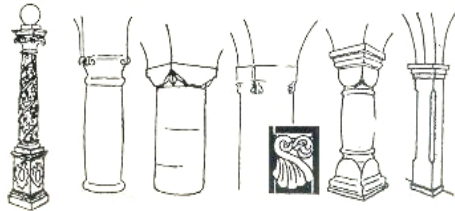
k nejdokorativnějším a nejsubtilnějším směrem nahoru (toskánský = římskodórský, iónský, korintský a kompozitní). Uplatňuje se sloupová nebo pilířová arkáda (sloupy mají hladké dřívky), římsy na úrovni stropů, střecha se ukončuje ozdobnými štíty, kuželková balustráda se objevuje v zábradlí nebo parapetech.

Fasáda je hladká s malbou nebo se sgrafitem (proškrabávání světlé svrchní vrstvy omítky do spodní tmavé zavlhka) nebo je bosovaná (napodobení kamene). Nejoblíbenější typy



Typické sdružené okno se společnou nadokenní římsou, Brandýs nad Labem - zámek (1502 - 1508), Praha - Hrad - Maximiliánovo křídlo
- sdružené okno s půlkruh. záklenky s archivolty na toskánských sloupek

klenb jsou křížová a valená s lunetami, ale užívají se i klenby klášterní, zrcadlová, necková a vzácněji kupole nebo klenba melounová. Pro hrany klenb jsou charakteristické ostré hřebínky. Stropy jsou dřevěné trámové,

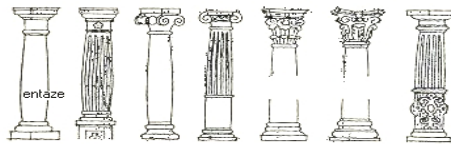


na zámcích kazetové a tabulové malované. Zcela novým prvkem je ornamentální, popř. geometrický štuk. Motiv je figurální nebo rostlinný.

Staví se zámky (Velké Losiny, Litomyšl), paláce,

letohrádky, radnice a městské domy, (domy na náměstí v Telči, Táboře, Nové Město nad Metují). V Brně máme tyto renesanční památky: arkády

Staré radnice, nádvoří domu pánů z Kunštátu a domu pánů z Lipé, ochoz věže na Staré radnici, Biskupský dvůr, helma věže kostela sv. Jakuba, portál Nové radnice.



Klasické sloupové a pilastrové řády 16. stol. a poč. 17. stol. - u arkád i portálů - již s entazí: toskánský sloup a pilastr, iónské sloupy s typickými závitnicemi, někdy s vejcovcem (kanelury má u nás až v pozdní renesanci), korintský s hlavicí z akantových listů, kompozitní (spojení akantů a volut, závitnic), pozdní toskánský

Pawča

Pokračování příště

STAVEBNÍ SLOHY I.

Architektura je prostorová kompozice tvarů a hmot, tvorba harmonického životního prostředí, které uspokojuje hmotné a duchovní potřeby uživatele. Patří mezi výtvarné obory, je užítým uměním, musí splňovat funkci praktickou a estetickou.

Stavební sloh je souhrnem složitých materiálních (dřevo, kámen, hlína, beton, kov, sklo), technických (doprava např. kamene z lomu na stavbu a vyzdvížení do nejvyššího patra, zručnost pracovníků, druh nosné konstrukce stavby), účelových (obydli, sídla králů, kostely, školy a stavebníci, kteří stavbu platili - králové, šlechta, kněží, stát, banky, podnikatelé) a formálních (symetrická či nesymetrická budova, okno s obloukem lomeným či půlkruhovým) činitelů, které vyrůstají z výrobních sil a vztahů určité společnosti. Má většinou tři fáze: ranou, vrcholnou a pozdní. Ve vrcholné fázi dochází k souladu technické a výtvarné stránky, pozdní období se zaměřuje na formu a zanedbává se technický pokrok. Pozdní období někdy odpadá nebo se prolíná s ranou fází dalšího slohu.

Právě forma stavebního díla je uváděna až na posledním místě, protože používání různých tvarů (oken, sloupů) není pro daný sloh rozhodující, jak se většina laiků domnívá. Hromadné napodobování historických slohů v 19. století (neogotika, neorenesance, atd.) dokázalo, že *samotné tvary – zůstávají-li na povrchu stavby – nemohou vytvářet sloh.*

Architektura je složitá věda, odborníci ji studují několik let na vysoké škole. Pro naše krátké seznámení se stavebními slohy bude stačit, když se dozvíte alespoň něco málo právě jen z těch tvarů staveb, které jsou vidět na první pohled, tedy přesně tak, jak se to dělat nemá. Po nastudování této přílohy z vás určitě odborníci na stavební slohy nebudou. Možná poznáte stavbu renesanční od gotické nebo barokní, ale asi nepoznáte renesanci od neorenesance, antiky nebo klasicismu.

Ve výkladu se omezím jen na stavební slohy, které se nachází na území ČR.

Vždy je třeba mít na paměti, že ne každá stavba je architektonickým dílem.

Románský sloh (11. - 13. stol.) - vč. slohu předrománského (9. - 11. stol.)

Nejstarší stojící stavební památky v našich zemích se běžně označují společným názvem románské. Zní v něm latinské jméno Říma - Roma, neboť toto umění vznikalo v zemích, které patřily k tehdy již zaniklé říši římské, kde stavitelství z kamene mělo staletou tradici.

Stavby jsou typické svou mohutností, těžkopádností a nepatrným členěním. Jejich nosným



prvkem je zeď (120-150 cm), mohutný pilíř čtvercového nebo křížového průřezu, sloupy s krychlovou, kalichovou nebo košovou hlavicí, rovný dřevěný strop a polokruhová, tzv. valená klenba. Zdilo se zvenč z kamene, zevnitř z cihel. Zdivo se omítalo a zdobilo malbami. Okna byla malá a úzká. Budovaly se hrady, kostely, kláštery, první kamenné mosty. Kostelní stavby se podle prostorového uspořádání dělí na podélné jedno- a vícelodní a na centrální - rotundy s kruhovými apsidami. Kostely mívají kněžiště obrácené k východu.

Čistě románských staveb se dochovalo málo - jsou to rotundy (sv. Martina na Vyšehradě, sv. Jiří na Řípu, sv. Ludmily ve Znojmě), kostely (v Řezovicích u Ivančic), mosty (Juditin most), častěji nacházíme románské jádro, později přestavěné. V Brně je k vidění románská krypta na Petrově a část hradeb městského opevnění. Kolem roku 1240, již souběžně s dožívajícím románským slohem, vyrůstají první gotické stavby.

Gotika

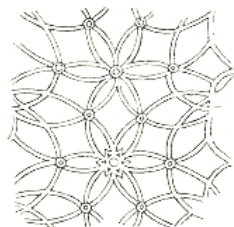
(pol. 13. - poč. 16. stol.)

Gotika jako jediný stavební sloh tvoří zcela osobité vlastní prvky a skladebnost na rozdíl od ostatních slohů, které vycházejí z antiky, tj. z architektury římské a zčásti řecké.

Ke znakům gotiky patří lomený oblouk, žebrová klenba, opěrný systém, kolmost a štíhlost tvarů směřujících vzhůru. Lomený oblouk umožňuje použít stejné vysoké klenby nad prostorem o různé šíři, což je u půlkruhového románského oblouku vyloučeno.

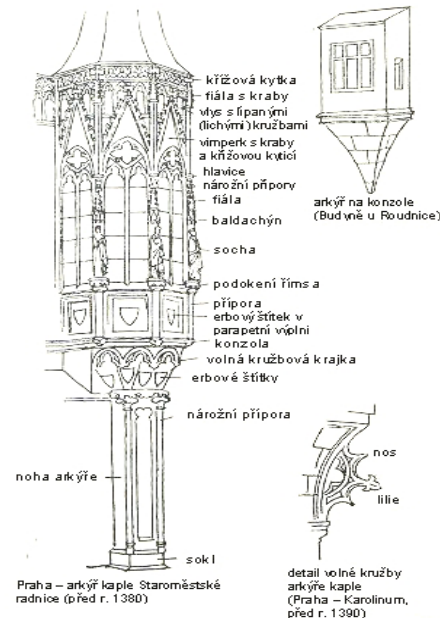
Tlaky kleneb, nyní

slabších, protože je nesou žebra, směřují více šikmo dolů než do stran a dají se opěrným systémem podchytit natolik, že stěny mohou být méně silné a stále více se odlehčují zvětšujícími se okny,



kroužková hvězdicová klenba

GOTICKÝ ARKÝŘ



Praha - arkýř kaple Staroměstské radnice (před r. 1380)

detail volné kružby arkýře kaple (Praha - Karolínium, před r. 1390)



bazilika pětilodní s pačnou lodí, bez věže

bazilika trojlodní s dvěma věžemi v západním průčelí

bazilika s věžemi po stranách presbytéria

bazilika s jednou věží v ose průčelí

pozdně gotická sakrální okna



děleními pruty a ve vrcholu geometrickými obrazci kružeb. Kromě žebrových kleneb se po celou gotiku těší oblíbené valené klenby.

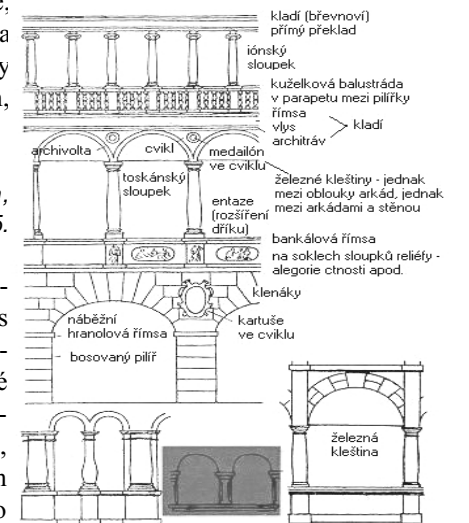
Staví se buď z kamene nebo z vysokých, zvenčí neomítnutých cihel. Uprostřed ploch kvádrů se

často setkáváme s pravidelně vyhloubenými důlky, za které se kámen při stavbě zachytil a zvedal na místo osazení.

Gotika je sloh velkolepých katedrál, na jejichž stavbách se podílelo několik generací (katedrála sv. Víta v Praze dokončena až v 19. století). V Brně se dochoval kostel Nanebevzetí panny Marie na Mendlově náměstí, kostel sv. Jakuba, okna a oltář na Petrově, portál a věž na Staré radnici, křížová chodba Nové radnice, Zderadův sloup u Svi-tavy na Křenové - a samozřejmě hrady - Veveří, Křivoklát, Kokořín, Buchlov, Bítov.

Renesance - obroda, znovuzrození antiky (konec 15. stol. - 1620)

Vycházejíc z antických vzorů, přejímá renesance přes římskou architekturu v podstatě řecký systém vislé podpory - sloupu a vodorovného břemene - kladí, tvořeného architrávem, vlysem a římsu, dále z římského stavitelství pilíř, oblouk a klenbu, a tyto motivy někdy



Frydlant - hrad (16. stol.) arkády na okoseném pilířku

Velké Losiny (1570-1589) nad toskánskými sloupky římsy, archivoltu člení výrazné klenáky