



Středověký člověk – woocrafter?

PROJEKT OP VVV – ŠKOLA MIMO ŠKOLU,
č. pr. CZ.02.3.68/0.0/0.0/16_032/0008067



EVROPSKÁ UNIE
Evropské strukturální a investiční fondy
Operační program Výzkum, vývoj a vzdělávání

MŠMT
MINISTERSTVO ŠKOLSTVÍ,
MLÁDEŽE A TĚLOVÝCHOVY

Obsah

Středověký člověk – woocrafter?	1
1 Vzdělávací program a jeho pojetí.....	3
1.1 Základní údaje	3
1.2 Anotace programu.....	4
1.3 Cíl programu	4
1.4 Klíčové kompetence a konkrétní způsob jejich rozvoje v programu.....	5
1.5 Forma	5
1.6 Hodinová dotace	5
1.7 Předpokládaný počet účastníků a upřesnění cílové skupiny.....	5
1.8 Metody a způsoby realizace	5
1.9 Obsah – přehled tematických bloků a podrobný přehled témat programu a jejich anotace včetně dílčí hodinové dotace	5
1.10 Materiální a technické zabezpečení.....	7
1.11 Plánované místo konání	8
1.12 Způsob realizace programu v období po ukončení projektu.....	8
1.13 Kalkulace předpokládaných nákladů na realizaci programu po ukončení projektu	8
1.14 Odkazy, na kterých je program zveřejněn k volnému využití.....	9
2 Podrobně rozpracovaný obsah programu.....	10
2.1 Tematický blok č. 1 (Na zelené louce) – 2 hodiny	10
2.2 Tematický blok č. 2 (Dovednosti k přežití) – 4 hodiny.....	17
2.3 Tematický blok č. 3 (Jak to bylo doopravdy I) – 2 hodiny	29
2.4 Tematický blok č. 4 (Vzdělanost – boj – volný čas) – 5 hodin	33
2.5 Tematický blok č. 5 (Jak to bylo doopravdy II) – 3 hodiny.....	44
3 Metodická část	48
3.1 Metodický blok č. 1 (Na zelené louce) – 2 hodiny.....	51
3.2 Metodický blok č. 2 (Dovednosti k přežití) – 4 hodiny	53
3.3 Metodický blok č. 3 (Jak to bylo doopravdy I) – 2 hodiny	57
3.4 Metodický blok č. 4 (Vzdělanost x boj x volný čas) – 5 hodin	59
3.5 Metodický blok č. 5 (Jak to bylo doopravdy II) – 3 hodiny	62
4 Příloha č. 1 – Soubor materiálů pro realizaci programu.....	65
5 Příloha č. 2 – Soubor metodických materiálů	81
6 Příloha č. 3 – Závěrečná zpráva o ověření programu v praxi	83
7 Příloha č. 4 - Odborné a didaktické posudky programu	84
8 Příloha č. 5 - Doklad o provedení nabídky ke zveřejnění programu	84
9 Nepovinné přílohy	84



1 Vzdělávací program a jeho pojetí

1.1 Základní údaje

Výzva	Budování kapacit pro rozvoj škol II
Název a reg. číslo projektu	Škola mimo školu, reg. Č. CZ.02.3.68/0.0/0.0/16_032/0008067
Název programu	Středověký člověk – woodcrafter?
Název vzdělávací instituce	Liga lesní moudrosti, z. s. https://www.woodcraft.cz/
Adresa vzdělávací instituce a webová stránka	Senovážné náměstí 977/ 24, Praha 1, 110 00
Kontaktní osoba	PhDr. Eva Weislová
Datum vzniku finální verze programu	25. 11. 2021
Číslo povinně volitelné aktivity výzvy	4
Forma programu	Prezenční
Cílová skupina	Žáci I. stupně a II. stupně ZŠ, žáci SŠ a odpovídajících ročníků víceletých gymnázií, účastníci odpovídajícího věku v rámci zájmových skupin.
Délka programu	16 vyučovacích hodin
Zaměření programu (tematická oblast, obor apod.)	2) Spolupráce škol, školských zařízení a ostatních organizací a institucí jako center vzdělanosti a kulturně-společenského zázemí v obci, spolupráce škol a školských zařízení s knihovnami, muzei a dalšími organizacemi a institucemi, vytváření atraktivní nabídky akcí a programů zacílených na děti a mládež kulturními a paměťovými institucemi na venkově a v menších obcích, využívání potencionálu sítě knihoven a případně i jiných kulturních institucí jako přirozených komunitních center v obcích. 3) Poznávání tradic a kultur a uchování si vztahu k vlastní identitě, kultuře, tradicím a jazyku a podpora zájmu dětí a mládeže



	<p>o specifika vlastního regionu, včetně tradic a zvyků většinové společnosti i sociálních, etnických a kulturních menšin, podpora vzdělávacích projektů zaměřených na poznávání historie, tradic a kultury.</p> <p>5) Využívání kreativního a inovativního potenciálu dětí a mládeže.</p> <p>7) Konkrétní výchovně vzdělávací aktivity, které umožní dětem a mládeži přímý kontakt s živou i neživou přírodou v jejím přirozeném prostředí, vytváření a realizace aktivit prohlubujících vztah k místu a zapojení mládeže do života komunity a do řešení environmentálních problémů v regionu.</p>
Tvůrci programu	PhDr. Kateřina Rozinková, Mgr. Josef Rozinek
Odborný garant programu	PhDr. Kateřina Rozinková
Odborní posuzovatelé	
Specifický program pro žáky se SVP (ano x ne)	Ne

1.2 Anotace programu

Program si klade za cíl seznámit účastníky s nezbytnými znalostmi a schopnostmi středověkého člověka / kolonizátora v porovnání s kompetencemi, které poskytuje neformální vzdělávání (především v rámci výchovného a filozofického směru woodcraft, ale i dalších – například skautské výchovy). Cílem je naučit se využívat nejrůznějších manuálních a dalších dovedností ve vazbě na jejich užitečnost a důležitost pro přežití středověkého člověka, respektive současného táborníka. Cílem je rovněž využití teoretických znalostí nabytých zejména ve vyučovacích hodinách vlastivědy, dějepisu, společenských věd a výtvarné výchovy. Nedílnou součástí programu je prezentace lokální historie jako součásti národního kulturního dědictví a tvorba vztahu k tomuto dědictví. Tento vztah je posilován faktem, že se program ideálně bude odehrávat v blízkosti nějaké středověké kulturní památky, kterou bude možné detailně prozkoumat jak zvenku, tak zevnitř.

Klíčová slova: středověk, kolonizace, táboření, woodcraft, historie, rukodělná tvorba.

1.3 Cíl programu

V průběhu programu jsou realizována zejména průřezová témata: Výchova k myšlení v evropských a globálních souvislostech, Osobností a sociální výchova a Multikulturní výchova.

Aktivity rozvíjejí zejména tyto klíčové kompetence: kompetenci komunikativní, kompetenci k učení a kompetenci k řešení problémů.

Účastníci si na základě implementovaných aktivit a díky spolupráci, toleranci a diskuzi, jak mezi sebou, tak s lektorem, utvrzují a aplikují znalosti z různých předmětů. Po absolvování programu bude účastník schopen samostatně pojmenovat a vysvětlit různé pojmy spojené jak s obdobím středověké kolonizace našeho území, tak s výchovným a filozofickým směrem woodcraft a bude umět vytvářet jednoduché výrobky inspirované středověkými originály a některými historickými technologickými postupy. Po



návratu z programu bude schopen prezentovat aktivity spojené s pobytem na programu svým blízkým a tím spolu s nimi do budoucna moci společně a zábavnou formou poznávat historii naší země.

1.4 Klíčové kompetence a konkrétní způsob jejich rozvoje v programu

1. Komunikace v mateřském jazyce, 5. Schopnost učit se, 6. Sociální a občanské schopnosti, 7. Smysl pro iniciativu a podnikavost, 8. Smysl pro kulturní povědomí a vyjádření.

1.5 Forma

Forma vzdělávacího programu je prezenční a je realizována především v podobě skupinové práce. Složení skupin pro jednotlivé části programu je průběžně měněno, aby si účastníci vyzkoušeli spolupráci s co největším množstvím potenciálních kolegů. V některých částech je uplatňována rovněž práce individuální s důrazem na samostatné plnění úkolů a rozvoj kreativity. Důležitým aspektem programu je snaha všemi aktivitami podporovat toleranci názorů ostatních a ochotu respektovat cizí názor. Pojem „lektor“ je v našem programu chápán tak, jak je v naší organizaci zvykově užíván, v jeho obecné definici, tedy odborný pracovník/přednášející/odborný průvodce programem.

1.6 Hodinová dotace

Program je naplánován na 16 vyučovacích hodin, které jsou rozdělené do 2 projektových dnů. První i druhý den zahrnují po 8 vyučovacích hodinách, přičemž vyučovací hodina má 45 minut. Jednotlivé dny jsou rozdělené do bloků, jejichž délka odpovídá potřebám realizované aktivity.

1.7 Předpokládaný počet účastníků a upřesnění cílové skupiny

Vzdělávací program je určen pro 20–30 žáků I. či II. stupně ZŠ nebo SŠ (v případě II. stupně ZŠ jsou ekvivalentem i odpovídající ročníky víceletých gymnázií). Při práci ve skupinách pracují účastníci dle zvolené aktivity ve dvojicích, skupinách o 3–4 osobách nebo ve větších skupinách o 7–8 osobách. Počet účastníků je variabilní, nicméně ideální je nejnižší počet, na který byl program koncipován, tedy zhruba 20 osob.

1.8 Metody a způsoby realizace

Účastníci v průběhu programu pracují především ve skupinách o různých velikostech, případně ve dvojicích, některé aktivity jsou ovšem zaměřeny i na individuální práci. Jedním z hlavních smyslů programu je kooperace v rámci aktivního zkoušení dovedností nutných pro pobyt v přírodě a vytváření jednoduchých výrobků. Většinu úkolů plní účastníci sami, lektor a pedagogický doprovod monitorují jejich práci a případně poskytují konzultaci. Mnoho aktivit rozvíjí dovednosti kritického myšlení, v některých částech jsou uplatňovány prvky projektové výuky. Metody práce v aktivitách akcentují tzv. „aktivizující metody výuky“ s velkým podílem aktivní účasti žáků.

1.9 Obsah – přehled tematických bloků a podrobný přehled témat programu a jejich anotace včetně dílčí hodinové dotace

Tematický blok č. 1 (Na zelené louce) – 2 hodiny

První tematický blok je rozdělen do několika témat. V první části se účastníci seznámí se svým hlavním úkolem (pochopit, že schopnosti středověkého člověka jsou využitelné i v dnešních dnech a je možné se jim naučit mimo jiné pomocí metod neformálního vzdělávání) a jsou pozitivně motivováni k dalším aktivitám. Ve druhé části si již sami ověřují tuto premisu na aktivitách spojených s využitím středověkých měr a možnostmi, které poskytují způsob tzv. táborového měření.



Téma č. 1 (Středověký člověk uměl to, co umí woodcrafter?) - 45 min

V této části se účastníci seznámí s prostorem, kde se program odehrává a s lektory. Po seznamovací aktivitě na „prolomení ledu“ následuje skupinový úkol monitorující rozsah znalostí účastníků ohledně středověké kolonizace a současné nabídky znalostí, kterým může naučit neformální vzdělávání (zejména směru woodcraft nebo podobného).

Téma č. 2 (Jednou měř, dvakrát řež) – 45 min

V této části se účastníci po krátkém seznámení s tematikou měření (historického a táborového) a motivaci (naším cílem je postavit tábor na „zelené louce“) rozdělí do skupin a postupně si vyzkouší obě výše popsané metody měření. Na závěr proběhne vyhodnocení úspěšnosti a okamžitá zpětná vazba, které z měření považují vzhledem ke svým schopnostem nabytým v rámci formálního vzdělávání za užitečnější, proveditelnější, apod. a budou zhodnoceny výhody a nevýhody obou systémů.

Tematický blok č. 2 (Dovednosti k přežití) – 4 hodiny

V druhém tematickém bloku je kladen důraz na pojmenování základních schopností a znalostí nutných k vybudování stálého stanoviště člověka v divočině a k zajištění jeho základních životních potřeb. Některé z těchto schopností jsou následně prakticky vyzkoušeny pod dohledem lektora a pedagogického dozoru a to jak formou skupinové, tak individuální práce.

Téma č. 1 (Oheň a potrava) – 60 min

V rámci tématu jsou nejprve formou hry teoreticky ověřeny znalosti účastníků ohledně různých metod rozdělávání ohně a způsobů vaření a stravování v historii vs. v táborovém prostředí. Následně proběhne velmi důležité školení o bezpečnosti práce při manipulaci s otevřeným ohněm, a poté se účastníci věnují praktickému nácviku formy rozdělávání ohně za pomoci křesání.

Téma č. 2 (Předměty nutné k přežití) – 120 min

V rámci tématu je opět formou úvodní motivační diskuze ověřena dosavadní znalost účastníků ohledně různých primitivních metod výroby (historický soustruh, keramika, řezbářství, sklářství, apod.) a následně jsou formou práce ve dvojicích či individuální práce realizovány výrobky inspirované skutečnými archeologickými nálezy.

Tematický blok č. 3 (Jak to bylo doopravdy I) – 2 hodiny

Třetí tematický blok představuje vyvrcholení prvního programového dne a jeho cílem je za pomoci her, řízené procházky a rozhovoru utvrdit veškeré znalosti a kompetence získané během předchozích tematických bloků.

Téma č. 1 (Dále od hradu dále) – 60 min

Účastníci si mohou vyzkoušet sociální mobilitu v rámci středověké společnosti v rámci jedné či dvou (dle věku a schopností) pohybových her (Šašek a král a Středověké stavy). Následně se vydají spolu s lektorem a pedagogickým dozorem na procházku okolo hradu Roštejna, budou se snažit všimnout si jeho architektury a odhadovat, proč byly voleny právě tyto postupy.

Téma č. 2 (Volba místa je základ) – 30 min

Účastníci si v rámci závěrečné diskuze sdělí své poznatky z procházky okolo objektu a budou spolu s lektorem objevovat krásy a taje středověké architektury. Nedílnou součástí řízeného rozhovoru bude i propojení se současnými postupy táboření v rámci organizací neformálního vzdělávání.



Tematický blok č. 4 (Vzdělanost – boj – volný čas) – 5 hodin

První tematický blok druhého projektového dne navazuje na den předešlý a bude motivovat účastníky tím, že zatímco v prvním dni se snažili ovládnout základní schopnosti nutné k přežití v divočině a vybudování jednoduchého tábora, nyní mohou přistoupit k rozvíjení „nadstavbových“ aktivit (v rámci života středověkého člověka především z oblastí vzdělanosti a boje).

Téma č. 1 (Vzdělanost) – 90 min

V rámci tématu jsou vysvětleny základní pojmy spojované se středověkou vzdělaností (skriptorium, klášter, pergamen, iluminace, pulpit, kodex, apod.). Účastníci mají možnost vyzkoušet si některé techniky práce ve skriptoriu, stejně jako možnosti primitivních výtvarných metod, které poskytují potřebnou komparaci s táborovým prostředím.

Téma č. 2 (Boj) – 90 min

Téma seznamuje účastníky s důležitostí tělesných cvičení jako součásti harmonického rozvoje člověka (jak ve středověku, tak v současnosti). Po předchozím školení o bezpečnosti práce si mohou účastníci vyzkoušet střelbu z tzv. dlouhého luku a práci se školící pomůckou středověkých turnajových rytířů tzv. kvintánou.

Téma č. 3 (Volný čas) – 45 min

V rámci tématu se účastníci seznámí s možnostmi společného trávení volného času ve středověku a v táborovém prostředí a zjistí, že mnoho her, které znají, má svůj původ již ve středověku. Jsou poučeni o jejich základních pravidlech, mohou si je vyzkoušet a navíc získají informace o tom, jak si je mohou sami s minimálními náklady i vyrobit. Následně si společně zahrají turnaj v původně středověké hře KUBB.

Tematický blok č. 5 (Jak to bylo doopravdy II) – 3 hodiny

Tematický blok uzavírá jak druhý projektový den, tak program jako takový. Jeho první částí je komentovaná prohlídka historické trasy hradu Roštejn a druhou částí potom společné vyhodnocení programu jako celku.

Téma č. 1 (Lovecké sídlo v proměnách dějin) – 90 min

Během komentované prohlídky historické expozice hradu Roštejn (trasa A s názvem „Lovecké sídlo v proměnách dějin“) mají účastníci na vlastní oči možnost spatřit interiér středověkého objektu (byť instalace odkazuje k novějším dějinným obdobím) a snažit se propojit znalosti a kompetence získané během programu pro poznávání a pochopení nejen této historické budovy a osudů jejích obyvatel.

Téma č. 2 (Vyhodnocení) – 45 min

Během posledního tématu programu se účastníci spolu s lektorem a pedagogickým dozorem věnují různým způsobům zpětné vazby (v závislosti na jejich věku).

1.10 Materiální a technické zabezpečení

K realizaci tohoto programu je potřeba výchozí místo v přírodě, ideálně ovšem s možností úkrytu (přírodní učebna), které bude vybaveno stoly a základním sedacím nábytkem. Místo by se zároveň mělo nalézat v těsné blízkosti historické památky (ideálně středověké typu hrad, klášter, tvrz, apod.). Na místě musí být prostor určený k bezpečnému rozdělování ohně (upravené ohniště) a vzhledem k aktivitám spojeným s prací s ohněm je nutné mít hasicí přístroj či přístup k vodě. S ohledem na aktivitu střelba z luku je vhodné, aby místo realizace bylo oplocené a nebyl zde v době nácviu střelby možný



pohyb jiných osob. Účastníci by měli mít k dispozici pevné desky (ideálně typu desek na výkresy s gumičkou na uchycení papíru), papíry velikosti A4, psací a výtvarné potřeby (tužky, propisky, uhle, voskovky, pastelky, nůžky, ořezávátko).

K realizaci programu je zapotřebí mnoho dalších specifických pomůcek: sada středověkých měr (minimálně 2x), soudobé pomůcky pro měření, křesadla, pazourky, troudu, kovový kotel, měchy na vodu, hřebenové stávky, kartonové stávky, vlna, modurit, špachtle, pulpity, tuše, luky, šípy, terčovnice, kvintána, hra KUBB, další středověké hry.

1.11 Plánované místo konání

Vzdělávací program může probíhat v organizaci neformálního vzdělávání, případně ve škole za dodržení podmínek možné návštěvy nedaleké památky středověké architektury. Ideální je, aby se program odehrával v co nejtěsnějším propojení s okolní přírodou a historickou architekturou, vhodné jsou tedy tzv. přírodní učebny nebo vzdělávací centra různých kulturních památek. Při realizaci programu je potřeba zajistit dostatečné materiální a technické zázemí (viz 1.10). Pilotáže programu jsou koncipovány do prostředí kulturní památky hradu Roštejn a jeho okolí.

1.12 Způsob realizace programu v období po ukončení projektu

Jelikož program zahrnuje poměrně velké množství aktivit, z nichž mnoha se s ohledem na danou časovou dotaci pouze dotkne, dovedou si tvůrci programu představit jeho realizaci například coby náplně pro pravidelné schůzky zájmového spolku neformálního vzdělávání (cca pro období jednoho školního pololetí), nebo naopak při vyjmutí některého z témat realizaci jako specifického kratšího vzdělávacího programu v rozsahu cca 3–4 vyučovací hodiny.

1.13 Kalkulace předpokládaných nákladů na realizaci programu po ukončení projektu

Počet realizátorů/lektorů: 1

Položka		Předpokládané náklady
Celkové náklady na realizátory/lektory		6200
z toho	<i>Hodinová odměna pro 1 realizátora/ lektora včetně odvodů</i>	240
	<i>Ubytování realizátorů/lektorů</i>	400
	<i>Stravování a doprava realizátorů/lektorů</i>	1000
Náklady na zajištění prostor		0
Ubytování, stravování a doprava účastníků		16000
z toho	<i>Doprava účastníků</i>	6000
	<i>Stravování a ubytování účastníků</i>	10000
Náklady na učební texty		3600
z toho	<i>Příprava, překlad, autorská práva apod.</i>	0
	<i>Rozmnožení textů – počet stran:</i>	1000



Režijní náklady		1350
z toho	<i>Stravné a doprava organizátorů</i>	0
	<i>Ubytování organizátorů</i>	0
	<i>Poštovné, telefony</i>	250
	<i>Doprava a pronájem techniky</i>	0
	<i>Propagace</i>	500
	<i>Ostatní náklady</i>	0
	<i>Odměna organizátorům</i>	600
Náklady celkem		25550
Poplatek za 1 účastníka		1278

1.14 Odkazy, na kterých je program zveřejněn k volnému využití

https://www.woodcraft.cz/index.php?right=ProClenyLLM_kestazeni&sid=&classid=20

Na rvp.cz je založený článek, po finálním schválení programu bude zveřejněn.

Program je spojen s licencí Creative Commons 4.0, ve variantě BY SA.

Fotografie a obrázky jsou dílem autorky programu, Kateřinou Rozinkovou. U ostatních, které nebyly pořízeny autorkou programu, je pod fotografií uveden kromě autora i odkaz na zdroj. Fotografie jsou použity v souladu s GDPR.



2 Podrobně rozpracovaný obsah programu

2.1 Tematický blok č. 1 (Na zelené louce) – 2 hodiny

Středověký člověk uměl to, co umí woodcrafter? – 45 min

Forma a bližší popis realizace

Cílem této části je motivovat účastníky a podpořit jejich zájem o možnosti aktivního poznávání kulturního dědictví prostřednictvím neformálního vzdělávání, stejně jako o možnosti poskytované směry neformálního vzdělávání obecně především výchovného a filozofického směru woodcraft.

Pomůcky

Fixy, tužky, papíry, desky na papír, výtvarné pomůcky, obrázky středověkého člověka, soudobého táborníka, indiána (např. viz příloha).

Podrobně rozpracovaný obsah

Přivítání a první seznámení (20 min)

Varianta I. stupeň ZŠ

„Vítám Tě i s Tvými kamarády na programu Středověký člověk – woodcrafter? Možná Ti přijde, že v tuto chvíli slyšíš spoustu cizích slov, ale neboj se, všechna Ti postupně vysvětlím. Těšíš se na to, co během dvou dnů zažiješ? Máš taky trochu obavy? To je úplně normální a nemusíš se toho bát. Budeme se společně snažit proniknout do tajemství toho, jak žili třeba i na tomhle místě lidé před mnoha a mnoha lety a jak se to podobá tomu, co známe dnes. Napadlo Tě někdy, že to, co uměl člověk dříve, používáš denně i Ty, jen o tom třeba nevíš? Než se do toho pustíme, zkusíme se ale vzájemně představit. Stoupneme si do kruhu a každý z nás řekne své jméno a potom to, co ho první napadne, když se řekne středověk. Že nevíš, co to středověk je? Je to doba, před mnoha a mnoha lety, kdy se stavěly hrady podobné tomu, na který se teď díváme. Pokud Tě nic ke středověku zatím nenapadá, zadívej se na hrad a popřemýšlej třeba nad filmy nebo knihami, které znáš a kde se hrady objevují. Určitě na něco přijdeš!“

Varianta II. stupeň ZŠ

„Vítám vás na programu s názvem Středověký člověk – woodcrafter? Během dvou dnů společně vyzkoušíme množství zajímavých aktivit, které nám ukážou, jak se žilo na našem území ve středověku a co z toho přetrvalo do dnešních dní. Navíc zkusíme dovednosti středověkého člověka srovnat ještě s uměním přežití u jiných národů a současných táborníků. Především ale chceme, aby se vám na programu líbilo a odnesli jste si zajímavé poznatky, o které se můžete do budoucna podělit se svými sourozenci, kamarády, rodiči či prarodiči. Tak co, připraveni? Než se do toho pustíme, zkusíme se ale vzájemně představit. Stoupneme si do kruhu a každý z nás řekne své jméno a potom to, co ho první napadne, když se řekne středověk. Dozvíme se tak, co zatím o středověku víme, jaký k němu máme vztah, a třeba budete po dvou dnech tady překvapeni, že ne všechno je na první pohled takové, jak si nyní myslíte.“

Varianta SŠ

„Vítám vaši skupinu na programu s názvem Středověký člověk – woodcrafter? Nepochybuji o tom, že umíte vysvětlit první polovinu názvu programu, nicméně pojďme se na chvíli zastavit i u té druhé. Zná někdo z vás filozofický a výchovný směr woodcraft? Založen byl na počátku 20. století americkým autorem E. T. Setonem a jedním z jeho hlavních cílů je harmonický rozvoj osobnosti ve všech směrech



jejího konání. Cílem woodcraftu je člověk vysoké lidské úrovně, člověk pečující o své zdraví a tělesnou zdatnost, který žije v souladu s přírodou, člověk prahoucí po poznání a svém všestranném rozvoji, člověk pevných morálních zásad, který je prospěšný svému okolí. Pojdme společně během následujících dvou dnů zjistit, co z těchto principů se objevuje v našich dnešních životech a kolik z nich obsahoval život našich předků ve středověku. Doufám, že se v průběhu programu dozvíte mnoho nového, co budete moci předávat dalším přesně v duchu známého hesla E. T Setona: Protože jsem poznal trýzeň žízně, vykopal jsem studnu, ze které mohou pít i jiní. Těším se na to, jak společně vykopeme tuto pomyslnou studnu. Než se do toho pustíme, zkusíme se ale vzájemně představit. Stoupneme si do kruhu a každý z nás řekne své jméno a potom to, co ho první napadne, když se řekne středověk. To nám poskytne jakousi znalostní základnu pro to, s čím budeme pracovat v následujících dvou dnech.“



Středověký člověk x woodcrafter (25 min)

Varianta I. stupeň ZŠ

„Nyní Tě poprosím, abyste se spolu s Tvými kamarády rozdělili na čtyři zhruba stejně velké skupinky. Pokud chcete, můžu vám s rozdělením pomoci já. Nebyl to žádný problém, vidíš? Nyní Ti dám pro Tvou skupinu obrázek, poznáváš, co je na něm? Teď mám pro Tebe nejtěžší úkol – zkus spolu se svými



kamarády vypsát co nejvíce slov, která Tě napadnou, když obrázek vidíš. Zvládneš to? Pokud máš potíže se psaním, pomůžu Ti já nebo vyučující a doprovod. Až budou mít všechny skupiny napsáno, společně se o výsledcích pobavíme. A konečně Ti vysvětlím, kdo nebo co je to ten woodcrafter.“

„Vidíš? Nebylo to tak složité. Překvapilo Tě, že i když postavy, které jste ve skupinách popisovali, jsou tak rozdílné, mají přeci jen něco společného. Jendu z nich jste správně určili jako skauta nebo někoho, kdo rád tráví čas na táboře nebo výletě v přírodě. A velmi podobné to má i onen tajemný woodcrafter. I woodcrafteri rádi tráví svůj čas v přírodě a berou si vzor z knih, které napsal jeden slavný spisovatel – E. T. Seton. Až budeš větší, určitě si nějakou přečti. Nebo popros rodiče, ať Ti seženou knihu Dva divoši nebo Stoupání na horu a společně si ji přečtete. Potom se o woodcrafterech dozvíš trochu více.“

Varianta II. stupeň ZŠ

„Nyní vás poprosím, rozdělte se do čtyř zhruba stejně velkých skupin. Do každé skupiny dostanete jeden obrázek postavy, nad kterým se společně zamyslíte. Následně je vaším cílem sepsat co nejvíce slov, která vás napadnou, když danou postavu vidíte. Zkuste se nezaměřovat jen na její popis, ale zamyslet se nad tím, kdo to asi je, jaký je jeho svět, apod. Až budou mít všechny skupiny napsáno, společně se o výsledcích pobavíme. Dojde i na vysvětlení pojmu, kdo nebo co je woodcrafter v názvu našeho programu.“

„Úkol nebyl tak složitý, jak to zpočátku vypadalo, že? Byli jste překvapeni tím, jak si postavy byly podobné? Nebo máte pocit, že podobnost zde skoro nebyla? Zajímavé. Ještě vám dlužím vysvětlení ohledně woodcraftera. Jedná se o osobu, která se snaží rozvíjet své tělo i svého ducha a to podle vzoru spisovatele E. T. Setona. Ten napsal mimo jiné knihu Dva divoši, kde popisuje dobrodružství dvou chlapců, kteří prožívají dobrodružství v divočině a napodobují život indiánů. I současní woodcrafteri se nejčastěji snaží inspirovat se životem severoamerických indiánů a zároveň tvoří program pro děti a mladé lidi, jako jste vy. Jejich organizace – Liga lesní moudrosti je velmi podobná skautu, i proto se mezi našimi obrázky objevil právě skaut. Během následujících dvou dnů vám budu postupně ukazovat, jak to, co musí umět indián nebo skaut, je velmi podobné tomu, co musel umět člověk ve středověku.“

Varianta SŠ

„Nyní vás poprosím, rozdělte se do čtyř zhruba stejně velkých skupin. Do každé skupiny dostanete jedno ilustrační vyobrazení postavy, nad kterým se společně zamyslíte. Následně je vaším cílem sepsat co nejvíce slov a slovních spojení, která vás napadnou, když tuto postavu vidíte. Nemá se ale jednat o popis této postavy, ale spíše o asociace, které máte ve spojení se světem, v němž tato postava zřejmě žije, jejími myšlenkovými hodnotami, životními postoji, zkušenostmi apod. Až budou mít všechny skupiny napsáno, společně se o výsledcích pobavíme.“





Jednou měř, dvakrát řež – 45 min

Forma a bližší popis realizace

V této části účastníci začínají tzv. na zelené louce budovat tábor. Jejich prvními úkoly budou zkoušky znalostí a schopností v rámci různých způsobů měření (měření pomocí historických měř, táborová měření).

Pomůcky

Pevné desky, papíry A4, psací potřeby, sady historických měř, soudobé měřicí pomůcky.

Podrobně rozpracovaný obsah

Varianta I. stupeň ZŠ

„Víš, kde teď společně stojíme? Ano, správně, nedaleko hradu. Dovedeš odhadnout, jak starý je tenhle hrad? Pokud je to pro Tebe těžké, zkus si představit Karla IV., kterého jistě alespoň trochu znáš. A právě tenhle hrad byl postaven v době, kdy byl Karel IV. jen o něco větší, než jsi Ty teď. Je to docela dávno, že? A napadlo Tě někdy přemýšlet nad tím, jak to tady vypadalo, než byl hrad postaven? Nebo jak to vypadalo na místě, kde nyní bydlíš, než tam byly postaveny domy?

Všude byla dřív příroda, neprostupné lesy, rozlehlé louky, potoky, atd. Byla to místa podobná tomu, na kterém nyní stojíme, jen zde nebylo vůbec nic vybudovaného člověkem. Když sem přišli první lidé, bylo jejich úkolem prostor obydlit. Jak to dělali?

V jejich čele musel být někdo, kdo dobře ovládal měření a mohl správně nakreslit, kde bude co stát. Ovšem dříve se neměřilo stejnými pomůckami, jako máme dnes, ani se nepoužívaly stejné míry. Měřilo se na lokty, palce, jitra, atd. A co když nemáš po ruce žádnou pomůcku? I tak nemusíš zoufat, měřit se dá i za pomoci částí lidského těla, jako jsou Tvé dlaně, chodidla, prsty apod.. Tomu se říká táborové měření a využívá se i dnes, když se například buduje woodcrafterský nebo skautský tábor.

Abychom si vše vyzkoušeli, budeš teď pracovat ve stejné skupině jako před chvílí u obrázku. První dvě skupiny dostanou názvy starých měř a několik pomůcek k jejich měření. Tyto skupinky nejprve zkusí správně pojmenovat jednotlivé míry a potom s nimi zkusí změřit to, co jim uložím. Druhé dvě skupinky budou mít k dispozici na 5 minut dnešní měřidlo – metr – s ním si mohou změřit délku svých dlaní, paží, apod. a potom, už bez metru (!), zkusí také naměřit, co jim zadám. Potom si dáme krátkou přestávku a následně se vystřídáme. Nakonec se podíváme, jak se Tobě a Tvým kamarádům dařilo a vše zhodnotíme.“

Varianta II. stupeň ZŠ

„Víte, kde teď společně stojíme? Ano, správně, nedaleko hradu, v prostoru tzv. předhradí, kde se dříve nalézaly hospodářské budovy patřící k tomuto objektu. Dovedete odhadnout, jak starý je tento hrad? Svým vzhledem napovídá, že je bezpochyby středověký, dovedete ale říci, zdali se jedná o středověk raný, vrcholný nebo pozdní? Správně – u hradů často není možné zcela přesně říci, kdy byly postaveny, nicméně Roštejn začal být budován zhruba v polovině 14. století a jeho jednotlivé části byly stavěny i v 15. století. Můžeme tedy říci, že byl vybudován v době vrcholného a pozdního středověku.

Napadlo vás někdy přemýšlet nad tím, jak stavba takového hradu či města probíhala nebo co jí předcházelo? Všude byla dřív příroda, neprostupné lesy, rozlehlé louky, potoky apod. Byla to místa podobná tomu, na kterém nyní stojíme, jen zde nebylo vůbec nic vybudovaného člověkem. Když sem přišli první lidé, bylo jejich úkolem prostor obydlit. Jak to dělali?



V jejich čele býval zpravidla tzv. lokátor, který měl vše na starosti. Jedním z prvních úkolů, kromě sehnání skupiny odvážlivců, kteří se pustili do dobrodružného osídlování, bylo vyměření budoucích staveb. Ovšem dříve se neměřilo stejnými pomůckami, jako máme dnes, ani se nepoužívaly stejné míry. Měřilo se na lokty, palce, jitra, dlaně apod. Jak slyšíte, mnoho názvů středověkých měř vychází z názvů částí lidského těla. A právě to je další z možností, kterou pro měření máme, tedy využívat například dlaně, chodidla, prsty, kroky. Tomu se říká táborové měření a využívá se i dnes, když se například buduje woodcrafterský nebo skautský tábor.

Abychom si vše vyzkoušeli, budete teď pracovat ve stejné skupině jako před chvílí u obrázku. První dvě skupiny dostanou názvy starých měř a několik pomůcek k jejich měření. Tyto skupiny nejprve zkusí správně pojmenovat jednotlivé míry a potom s nimi zkusí změřit to, co jim uložím. Druhé dvě skupinky budou mít k dispozici na 5 minut dnešní měřidlo – metr – s ním si mohou změřit délku svých dlaní, paží, apod., a potom, už bez metru (!), zkusí také naměřit, co jim zadám. Pak si dáme krátkou přestávku a následně se vystřídáme. Nakonec se podíváme, jak se jednotlivým skupinám dařilo, a zhodnotíme, který způsob měření vám byl příjemnější.“

Varianta SŠ

„Víte, kde teď společně stojíme? Ano, správně, nedaleko hradu, v prostoru tzv. předhradí, kde se dříve nalézaly hospodářské budovy patřící k tomuto objektu a tvořící tak jeho provozní zázemí. Dovedete odhadnout či dokonce víte, jak starý je tento hrad? Hodně nám může napovědět svým tvaroslovím, které nás ujistí v tom, že minimálně část budovy vznikla v tzv. gotickém slohu. Hrad byl ovšem budován průběžně i později a můžeme zde tedy spatřit prvky i renesanční a pozdější.

Napadlo vás někdy přemýšlet nad tím, jak stavba takového hradu či města probíhala nebo co jí předcházelo? Obecně byla dříve na mnoha místech naší země divočina, neprostupné lesy, rozlehlé louky, apod. Byly to prostory podobné tomu, na kterém nyní stojíme, jen zde nebylo vůbec nic vybudovaného člověkem. Když sem přišli první lidé, bylo jejich úkolem prostor obdlat. Jak to dělali?

V jejich čele býval zpravidla tzv. lokátor, který měl vše na starosti. Dnešní mluvou můžeme říci, že se jednalo o jakéhosi developera. Většinou zastupoval majitele půdy a původem se jednalo hlavně o drobné šlechtice, duchovní nebo měšťany. Jedním z prvních úkolů, kromě sehnání skupiny odvážlivců, kteří se pustili do dobrodružného osídlování, bylo vyměření budoucích staveb. Ovšem dříve se neměřilo stejnými pomůckami, jako máme dnes, ani se nepoužívaly stejné míry. Měřilo se na lokty, palce, jitra, dlaně apod. Historickými měřeními se dokonce zabývá jedna z tzv. pomocných věd historických, která se nazývá historická metrologie. Tu shrnuje například publikace *Vademecum pomocných věd historických* (HLAVÁČEK, Ivan, Rostislav NOVÝ a Jaroslav KAŠPAR. *Vademecum pomocných věd historických*. 3. opr. a dopl. vyd. Jinočany: H & H, 2002. ISBN 80-7319-004-4.).

Jak jste slyšeli, mnoho názvů středověkých měř vycházelo z názvů částí lidského těla. A právě to je další z možností, kterou pro měření máme, tedy využívat například dlaně, chodidla, prsty, apod. Tomu se říká táborové měření a využívá se i dnes, když se například buduje woodcrafterský nebo skautský tábor.

Abychom si vše vyzkoušeli, budete teď pracovat ve stejné skupině jako před chvílí u obrázků postav. První dvě skupiny dostanou názvy starých měř a několik pomůcek k jejich měření. Tyto skupiny nejprve zkusí správně pojmenovat jednotlivé míry a potom s nimi zkusí změřit to, co jim uložím. Druhé dvě skupinky budou mít k dispozici na 5 minut dnešní měřidlo – metr – s ním si mohou změřit délku svých dlaní, paží, apod., a potom, už bez metru (!), zkusí také naměřit, co jim zadám. Pak si dáme krátkou přestávku a následně se vystřídáme. Nakonec se podíváme, jak se jednotlivým skupinám dařilo, a zhodnotíme, který způsob měření vám byl příjemnější.“







2.2 Tematický blok č. 2 (Dovednosti k přežití) – 4 hodiny

Oheň a potrava – 60 min

Forma a bližší popis realizace

Účastníci se nejprve metodou hry se zapojením skupinové práce seznámí s historií stravování na našem území a následně formou individuální práce vyzkouší jednu z metod rozdělávání ohně - za pomoci křesadla. Cílem je podtrhnout důležitost znalosti rozdělávání ohně pro vývoj lidské civilizace, stejně jako představit rozmanitost možností stravování ve středověku / táborového stravování.

Pomůcky

Pět druhů potravin a koření v šálcích (4 sady), případně obrázky/názvy téhož na papírcích, ohniště, křesadla, pazourky, troud.

Podrobně rozpracovaný obsah

Jsi to, co jíš

Varianta I. stupeň ZŠ

„Tak se nám podařilo vyměřit si svůj budoucí domov, byla to zábava, vid? A nemáš náhodou už trochu hlad? No jistě, pro samou práci s měřením jsme zapomněli, že musíme také jíst. To se klidně mohlo stát už lidem ve středověku. Ale znáš to jistě třeba i z letního tábora, když je co dělat, hlad nepocituješ a pak najednou – kručení v břiše. My se nyní pokusíme hlad alespoň trochu zahnat.“

Dřív neměli lidé svačiny, jako máme my – spousta jídel tu totiž nebyla dostupná. Vyzkouším si Tvé znalosti a pořad ve stejných skupinách, jako jsme byli rozdělení předtím. Zkusíme si srovnat jídla, která mám pro Tebe připravená. Jak srovnat, ptáš se? Podle toho, jak se tato jídla dostala sem k nám, do českých zemí. Určitě totiž víš, že ne všechno, co jíme i dnes, pochází přímo od nás. Třeba takové pomeranče nebo banány. Možná bude zajímavé dozvědět se, kdy se takové potraviny dostaly na naše území. Z připravených jídel dejte nejvíce doleva to, které tu bylo nejdříve a nejvíce doprava to, které přišlo do Čech jako poslední. Pak společně vše zkontrolujeme.“



Varianta II. stupeň ZŠ

„Nyní už máme vyměřený náš budoucí domov a nakonec to bylo poměrně zábavné, že? A nemáte náhodou už taky trochu hlad? No jistě, pro samou práci s měřením jsme zapomněli, že musíme také jíst. To se klidně mohlo stát už lidem ve středověku. Ale tenhle pocit jistě znáte třeba i z letních táborů nebo jiných míst, kde je pořád co dělat. Pocit hladu se dostavuje náhle po dni plném dobrodružství.

My se nyní pokusíme hlad alespoň pomyslně trochu zahnat. Nicméně budeme si vědomi hlavního tématu našeho setkání a zkusíme se zamyslet nad tím, jak se asi stravovali stavitelé tohoto hradu. Vaše znalosti vyzkoušíme pořád ve stejných skupinách, do nichž jste byli rozděleni předtím, a pokusíme se srovnat suroviny, které jsou zde připraveny. Rovnat je budeme do časové osy podle toho, jak se dostaly sem k nám, do českých zemí. Vám je samozřejmě jasné, že ne všechny potraviny, které konzumujete, pochází z ČR. Dovedete nějaké takové jmenovat? A dovedete jmenovat takové, které nejsou u nás původní, přesto je zde nyní produkujeme? Velmi dobře, i tak pro vás bude možná zajímavé dozvědět se, kdy se jednotlivé připravené potraviny dostaly na naše území. Z připravených potravin dejte nejvíce doleva tu, která zde byla nejdříve a nejvíce doprava tu, která přišla do Čech jako poslední. Pak společně vše zkontrolujeme.“

Varianta SŠ

„Nyní už máme vyměřený náš budoucí domov a nakonec to bylo poměrně zábavné, že? Ačkoli krom zábavy, byla práce lokátora zejména prací zodpovědnou, až manažerskou. Nicméně, nemáte náhodou už taky trochu hlad? No jistě, pro samou práci s měřením jsme zapomněli, že musíme také jíst. To se klidně mohlo stát už lidem ve středověku. Ale tenhle pocit jistě znáte třeba i z letních táborů nebo jiných míst, kde je pořád co dělat. Pocit hladu se dostavuje náhle po dni plném dobrodružství.

My se nyní pokusíme hlad alespoň trochu pomyslně zahnat. Nicméně budeme si vědomi hlavního tématu našeho setkání a zkusíme se zamyslet nad tím, jak se asi stravovali stavitelé tohoto hradu. Vy jistě víte, že potraviny, které v současné době konzumujeme, nejsou jednak zdaleka všechny produkovány na území ČR a jednak tu mnoho z nich (i těch, které v současnosti produkujeme) není původních. Vaše znalosti v této oblasti vyzkoušíme pořád ve stejných skupinách, do nichž jste byli rozděleni předtím, a pokusíme se srovnat suroviny, které jsou zde připraveny. Rovnat je budeme do časové osy podle toho, jak se dostaly sem k nám, do českých zemí. Při rovnání do řady zkuste přemýšlet nad tím, kdy přesně se daná potravina do našich zemí dostala a jak složitý musel být v dané době její dovoz. A jak složitý je transport potravin dnes? Zamyslete se se svými kolegy během práce i nad tímto tématem.“





Rozdělování ohně

Varianta I. stupeň ZŠ

„Bylo to hodně těžké, přijít na to, které jídlo se k nám kdy dostalo? Podařilo se Ti něco správně označit? Ovšem určitě z domova dobře víš, že část jídel je nutné nejprve nějak uvařit nebo upéct. Co k tomu potřebovali lidé dříve, když neměli po ruce sporák, troubu nebo rychlovarnou konvici? Ano – jistě, byl to oheň.

Ovšem ani zapálit oheň nebylo tak jednoduché jako dnes, když máme sirky a zapalovače. Proto si spolu nyní vyzkoušíme, jak se rozdělová oheň starodávným způsobem, za pomoci kovového křesadla a kamene. Takto rozdělovali oheň lidé dříve, ale i dnes to někteří dovedou. Třeba na tábořeních woodcrafterů se tímto způsobem rozdělová oheň skoro vždy. Než budeme pracovat s křesadly, poprosím Tě ještě o pozornost. Jako vždy, když pracuješ s ohněm, musíš dávat velký pozor na to, co



děláš. Proto budeme pracovat s velkou opatrností a pamatuj, že je nutné mít vždy po ruce hasicí přístroj nebo alespoň nádobu s vodou.“

Varianta II. stupeň ZŠ

„Bylo to hodně těžké, přijít na to, které jídlo se k nám kdy dostalo? Podařilo se vám správně určit pořadí alespoň některých surovin? Nicméně suroviny jsou jen část cesty k hotovému pokrmu, ten bylo a je zpravidla nutné nějak tepelně upravit. Historicky se tak mohlo dít zejména na otevřených ohništích, ať již venkovních nebo vnitřních (třeba v černých kuchyních, podobných té, kterou můžete vidět na Roštejně).

Oheň bylo ovšem nutné nejprve nějak rozdělat, a to nebylo tak jednoduché jako dnes, když máme sirky a zapalovače. Proto si spolu nyní vyzkoušíme, jak se rozdělává oheň historickým způsobem, za pomoci kovového křesadla a pazourku. Takto rozdělávali oheň lidé dříve, ale i dnes to někteří dovedou. Třeba na tábořeních woodcrafterů se tímto způsobem rozdělává oheň skoro vždy. Napadají vás jiné staré způsoby rozdělávání ohně? Dovedete nějaké jmenovat? Než budeme pracovat s křesadly, poprosím vás ještě o pozornost. Jako vždy, když pracujete s ohněm, musíte dávat velký pozor na to, co děláte. Proto budeme pracovat s velkou opatrností a pamatujte, že je nutné mít po ruce vždy hasicí přístroj nebo alespoň nádobu s vodou.“

Varianta SŠ

„Jak komplikované pro vás bylo přijít na to, která surovina se k nám kdy dostala? Podařilo se vám správně určit pořadí surovin? Ty nicméně představují jen část cesty k hotovému pokrmu, který bylo a je zpravidla nutné nějak tepelně upravit. Historicky se tak mohlo dít zejména na otevřených ohništích, ať již venkovních nebo vnitřních (třeba v černých kuchyních, podobných té, kterou můžete vidět na Roštejně, větší černé kuchyně mají například na hradě a zámku v Jindřichově Hradci nebo hradě Křivoklát).

Oheň bylo ovšem nutné nejprve nějak rozdělat, a to nebylo tak jednoduché jako dnes, když máme sirky a zapalovače. Proto si spolu nyní vyzkoušíme, jak se rozdělává oheň historickým způsobem, za pomoci kovového křesadla a pazourku. Takto rozdělávali oheň lidé dříve, ale i dnes to někteří dovedou. Třeba na tábořeních woodcrafterů se tímto způsobem rozdělává oheň skoro vždy. Napadají vás jiné alternativní způsoby rozdělávání ohně? Měli jste již možnost si nějaké z nich dříve vyzkoušet? Než budeme pracovat s křesadly, poprosím vás ještě o pozornost. Jako vždy, když pracujete s ohněm, musíte dávat velký pozor na to, co děláte. Proto budeme pracovat s velkou opatrností a pamatujte, že je nutné mít po ruce vždy hasicí přístroj nebo alespoň nádobu s vodou.“







Předměty nutné k přežití – 120 min

Forma a bližší popis realizace

Účastníci se seznámí s možnostmi primitivních nástrojů a výrobních technik důležitých pro přežití. Důraz bude kladen na jejich aktivní spolupráci při vyzkoušení jednotlivých metod.

Pomůcky

Modurit, měchy na vodu, kovový kotlík, oheň, hřebenové stávky, karton, příze.

Podrobně rozpracovaný obsah

Modurit, měchy na vodu, kovový kotlík, oheň, hřebenové stávky, karton, příze.

Varianta I. stupeň ZŠ

„Vyměřili jsme místo pro náš tábor, najedli jsme se, ale co dalšího potřebujeme k tomu, abychom mohli založit hrad nebo třeba město? Zkus se zamyslet nad tím, kolik věcí denně potřebuješ ke svému životu. Je jich docela hodně, že? O něco méně jich potřebuješ, pokud jsi třeba na letním skautském táboře, ale i tak je jich pořád hodně.“

Asi jako nejdůležitější Tě jistě napadne oblečení, které nosíš a pak třeba nádoby, které používáš například na to už zmíněné jídlo. Když něco z toho potřebuješ, jdeš dnes do obchodu a koupíš si to. Před pár stoletími to šlo samozřejmě také, ale mnoho lidí si oděvy i nádoby a další předměty denní potřeby vyrábělo samo.

To si dnes vyzkoušíme i my a při výrobě předmětů z moduritu, který nám nahradí keramickou hmotu, využijeme i naší nové schopnosti rozdělat oheň. Výrobky totiž po vytvoření uvaříme v kotli s vodou, kterou můžeš nanosít v historickém měchu. Právě to, jak se lidé starali o vodu, bylo rovněž dříve velmi důležité a je to velmi důležité i pro táborníky v dnešních dnech.

Jak budeme dál postupovat? Rozděl se svými kamarády na dvě skupiny – jedna dostane modurit, měchy a kotlík. Pod vedením vyučující/ho, které/mu půjčím vzory středověké keramiky, si můžete vytvořit každý jednu nádobu nebo jiný výrobek. Tu si nezapomeň označit tak, aby bylo jasné, že je Tvá. Potom s kamarády nanoste vodu a můžete výrobky uvařit, aby modurit vytvrdl. My dnes použijeme právě modurit, protože se s ním dobře pracuje, ale pozor ve středověku by jej určitě neměli a vyráběli by z hlíny! Napadá Tě, proč by mohly být pro nás středověké nádoby důležité i dnes? Třeba proto, že se jedná o jeden z nejčastějších nálezů, které z tohoto období máme a můžeme tak lépe zjistit, jak lidé před mnoha lety žili. Druhá skupina se spolu se mnou podívá na staré způsoby tkaní a výroby látek. Po nějaké době se prohodíme, aby všichni měli možnost vyzkoušet všechno.“

„Co se týče výroby látek, musím Ti nejdřív vysvětlit pár slov, která budeme používat, abychom tkaní porozuměli. Můžeme? Pro tkaní je důležitá osnova – znáš notovou osnovu, do které se píšou noty, aby bylo možné zahrát písničku? Tahle pracuje podobně, jsou to pevně natažené nitě, kterými potom provlékáme jinou nit, a tím vzniká látka. Této niti, kterou prostrkujeme skrz osnovu, se říká útek. Aby se Ti s ním lépe manipulovalo, můžeš použít pomůcku, které se říká člunek. Takovým způsobem, jakým budeme spolu dnes tkát, se pracovalo již v pravěku, ale ani ve středověku se to moc nezměnilo. Použijeme společně hřebenové stávky, jestli si na něj ale netroufneš, můžeme zkusit ještě jednodušší způsob tkaní na papírovém stavu.“



Varianta II. stupeň ZŠ

„Vyměřili jsme místo pro náš tábor, najedli jsme se, ale co dalšího potřebujeme k tomu, abychom mohli založit hrad nebo třeba nějaké jiné osídlení jako je město? Zkuste se zamyslet nad tím, kolik věcí denně potřebujete ke svému životu – je jich docela hodně, že? Popřemýšlejte zároveň nad tím, kolik věcí potřebujete třeba na dovolené nebo letním táboře, bude to zřejmě o něco méně, ale přesto to nějaké budou. Mezi nejdůležitější předměty tzv. denní potřeby patří bezpochyby oblečení a pak také různé nádoby a nádobí. Dnes je jejich pořizování velmi jednoduché, jdete do obchodu a požadovanou věc koupíte. Ve středověku to šlo samozřejmě také, ale mnoho lidí si oděvy i nádoby a další předměty denní potřeby vyrábělo samo.

To si dnes vyzkoušíme i my a při výrobě předmětů z moduritu, který nám nahradí keramickou hmotu, a využijeme i naší nové schopnosti rozdělat oheň. Výrobky totiž po vytvoření uvaříme v kotli s vodou, kterou můžete nanosit v historickém měchu. Právě to, jak se lidé starali o vodu, bylo rovněž dříve velmi důležité a je to velmi důležité i pro táborníky v dnešních dnech. Během nošení vody se zkuste rozhlédnout po hradě a jeho okolí a zamyslete se nad tím, jak mohli zdejší obyvatelé získávat vodu.

Jak budeme dál postupovat? Rozdělte se na dvě skupiny – jedna dostane měchy, modurit a kotlík. Pod vedením vyučující/ho, které/mu půjčím vzory středověké keramiky, si můžete vytvořit každou jednu nádobu nebo kachel. Středověké nádoby jsou pro nás velmi důležité, neboť se jedná o velmi častý nález, který objeví archeologové a mohou tak lépe zjistit, jak se v jaké fázi středověku žilo. A pojem kachel – rozumíte mu? Kachle tvořily základní stavební jednotku kachlových kamen, která se na našem území začala více uplatňovat právě v době nám již známé středověké kolonizace ve 13. století. Pokud se budete chtít podívat na nějaké skutečně středověké výrobky, navštivte volně spodní část hradní věže, kde jsou vystaveny archeologické nálezy z tohoto hradu. Své vlastní výrobky si nezapomeňte označit tak, aby bylo jasné, který komu patří. Potom nanoste vodu a můžete výrobky uvařit, aby modurit vytvrdl. My dnes použijeme právě modurit, protože se s ním dobře pracuje, ale pozor ve středověku by jej určitě neměli a vyráběli by z hlíny! Druhá skupina se spolu se mnou podívá na staré způsoby tkaní a výroby látek. Po nějaké době se vyměníme, aby všichni měli možnost vyzkoušet všechno.“

„Co se týče výroby látek, seznámíme se nejprve s několika pojmy, které budeme používat. Pro tkaní je důležitá především osnova, což jsou vlákna natažená v pevném rámu tak, aby mezi nimi bylo možné provlékat tzv. útek. Ten můžete osnovou provlékat pouze za pomoci svých prstů, ale můžete také použít pomůcku, které se říká člunek. Ten může mít různé tvary a navléká se na něj útková niť a to především pro snazší manipulaci. Při tkaní na hřebenovém stávku (ale i velkém tkalcovském stavu) prochází útek v osnově prostorem, kterému se říká prošlup. Ten je vytvořen pohybem stávku nahoru a dolů a tím vzniká prostor pro vedení útku. Techniky tkaní na hřebenovém stávku nebo destičkovém/karetkovém stávku, které si dnes společně představíme, se používaly již v pravěku, nicméně přetrvaly i do středověkého a pozdějších období. Vzhledem k malým rozměrům těchto stávků se díky práci na nich daly vytvářet hlavně tkanice, opasky nebo popruhy. Pracovalo se na nich hlavně v domácím prostředí. Původní stávky se až na malé zbytky nedochovaly, co ovšem máme, jsou zbytky výrobků, které na nich byly zhotoveny. Proto dokážeme říci, jak se dříve právě například tkanice vyráběly. Co se týče výroby látek obecně, ta prošla ve středověku velkou proměnou, především v průběhu 13. století, kdy se díky nám už známé kolonizaci začali objevovat řemeslníci, soustředící se pouze na tkaní a kteří měli přímo upravené nástroje. Oddělili se tak ti, kteří si různé typy látek vyráběli sami na venkově v domácím prostředí a ti, kteří je především ve městech vyráběli na prodej.“

Varianta SŠ

„Vyměřili jsme místo pro náš tábor, nasýtli jsme se, ale co dalšího potřebujeme k tomu, abychom mohli založit trvalé osídlení? Zkuste se zamyslet nad tím, kolik věcí denně potřebujete ke svému životu



a které z nich jsou skutečně nezbytné. Popřemýšlejte zároveň nad tím, kolik věcí potřebujete třeba na dovolené nebo letním táboře, bude to zřejmě o něco méně, ale přesto to nějaké budou. Mezi nejdůležitější předměty tzv. denní potřeby patří bezpochyby oblečení a pak také různé nádoby a nádobí. Dnes je jejich pořízování velmi jednoduché, jdete do obchodu a požadovanou věc koupíte či si ji objednáte na internetu. Ve středověku šlo samozřejmě také věc zakoupit, zejména ve městech, ale mnoho lidí si oděvy i nádoby a další předměty denní potřeby vyrábělo samo.

To si dnes vyzkoušíme i my a při výrobě předmětů z moduritu, který nám nahradí keramickou hmotu, využijeme i naší nové schopnosti rozdělat oheň. Výrobky totiž po vytvoření uvaříme v kotli s vodou, kterou můžete nanosit v historickém měchu. Právě to, jak se lidé starali o vodu, bylo rovněž dříve velmi důležité a je to velmi důležité i pro táborníky v dnešních dnech. Na mnoha tábořištích není voda k dispozici a je nutné ji tam přinášet. A jak hospodaříte s vodou doma? Máte možnosti, jak vodou neplytvat? Během nošení vody se zkuste rovněž rozhlédnout po hradě a jeho okolí a zamyslete se nad tím, jak mohli zdejší obyvatelé získávat vodu. Znáte i nějaké příklady z jiných památek?

A jak budeme dál postupovat? Rozdělte se na dvě skupiny – jedna dostane měchy, modurit a kotlík. Pod vedením vyučující/ho, které/mu půjčím vzory středověké keramiky, si můžete vytvořit každou jednu nádobu nebo kachel. Středověké keramické nádoby, především stolní a kuchyňské, představují velmi důležitý typ archeologického nálezu, který nám pomáhá lépe mapovat život lidí v jednotlivých fázích středověku. Kachle jsou potom základními stavebními kameny tzv. kachlových kamen, která se u nás začala uplatňovat více v době vrcholného středověku a vrcholící středověké kolonizace. Jednotlivé kachle byly často bohatě zdobeny rostlinnými, živočišnými či figurálními motivy a kachle nebo jejich fragmenty velmi často najdeme v expozicích různých muzeí a hradů, například na hradě v Lipnici nad Sázavou. Pokud se budete chtít podívat na nějaké skutečně středověké výrobky, navštivte volně spodní část hradní věže, kde jsou vystaveny archeologické nálezy z tohoto hradu. Své vlastní výrobky si nezapomeňte označit tak, aby bylo jasné, který komu patří. Potom nanoste vodu a můžete výrobky uvařit, aby modurit vytvrdl. My dnes použijeme právě modurit, protože se s ním dobře pracuje, ale pozor ve středověku by jej určitě neměli a vyráběli by z hlíny! Druhá skupina se spolu se mnou podívá na staré způsoby tkaní a výroby látek. Po nějaké době se vyměníme, aby všichni měli možnost vyzkoušet všechno.“

„Co se týče výroby látek, seznámíme se nejprve s několika termíny, které budeme používat. Pro tkaní je důležitá především osnova, což jsou horizontální nebo vertikální vlákna natažená v pevném rámu tak, aby mezi nimi bylo možné provlékat tzv. útek. Ten můžete osnovou provlékat pouze za pomoci svých prstů, nebo můžete také použít pomůcku, které se říká člunek. Ten býval historicky zhotoven z různých organických materiálů a měl různé tvary (nejznámější byl právě tvar člunu, od kterého je odvozen i název pomůcky). Na člunek se navléká útková niť a to především pro snazší manipulaci.

Techniky tkaní na hřebenovém stávku nebo destičkovém/karetkovém stávku, které si dnes společně představíme, se používaly již v pravěku, nicméně přetrvaly i do středověkého i pozdějších období. Obecně jsou tyto techniky označovány jako předtkalcovské techniky. Vzhledem k malým rozměrům těchto stávků se díky práci na nich daly vytvářet hlavně tkanice, opasky nebo popruhy. Především práce na destičkovém stávku však umožňovala, aby výsledné výrobky byly pestře a variabilně dekorovány. Na uvedených typech stávků se pracovalo především v domácím prostředí. Původní originální stávky z období středověku se až na drobné fragmenty nedochovaly. K dispozici jsou ale (i tak spíše ojedinělé) archeologické nálezy výrobků, jako jsou tkanice, opasky, apod. V našem prostředí jsou známe především z nálezů v Plzni a Opavě.

Co se týče výroby látek obecně, ta prošla ve středověku velkou proměnou, především v průběhu 13. století, kdy se díky nám už známé kolonizaci začali objevovat specializovaní řemeslníci, soustředící se pouze na tkaní a kteří měli přímo upravené nástroje. Oddělili se tak ti, kteří si různé typy látek vyráběli sami na venkově v domácím prostředí a ti, kteří je především ve městech vyráběli na prodej. Během



uvedeného období potom došlo i k další diverzifikaci textilního průmyslu, kdy od sebe byly odděleny původně spojené obory plátenictví a soukenictví. Soukenické řemeslo bylo jedno z prvních, které bylo organizováno v ceších a které uplatňovalo principy specializace a dělby práce.“









2.3 Tematický blok č. 3 (Jak to bylo doopravdy I) – 2 hodiny

Dále od hradu dále – 60 min

Forma a bližší popis realizace

V rámci tématu se účastníci nejprve odreagují hrou jedné či dvou her s tématem středověké společnosti a následně se vydají na procházku okolo hradu s cílem všimnout si architektury v propojení s informacemi, které získali v předchozích tématech (míry, volba prostoru, rozměry, zasazení do krajiny, atd.).

Pomůcky

Míč, desky, papíry, psací potřeby.

Podrobně rozpracovaný obsah

Varianta I. stupeň ZŠ

„Tvé výrobky se velmi povedly! Nebylo to ale nic jednoduchého je vytvořit, že? Představ si, kolik času zabralo vybavit uvnitř hrad jako je tenhle. A protože se náš první společný den pomalu blíží ke konci, měli bychom si ten náš hrad alespoň zvenku obejít a prohlédnout si jeho různé části. Taková stavba hradu totiž může sloužit jako otevřená kniha, ve které ale mohu číst, i když třeba ještě neumím písmena. Zkus si během procházky všimnout různých schovaných dveří, přemýšlet, kam asi vedou, stejně tak se zamysli nad tím, kam asi vedou různá okna. Proč jsou části hradu různé vysoké a proč má věž tak zvláštní tvar. O tom všem si budeme cestou povídat. Stačí si pouze všimnout, zajímat se a ptát se. Než se ale vydáme na procházku okolo hradu, trochu si odpočineme a zahrajeme si hru, která nám připomene, jaké to bylo, žít ve středověku.“

Varianta II. stupeň ZŠ

„Vaše výrobky jsou opravdu velmi povedené! Nicméně jejich tvorba nebyla tak snadná a časově nenáročná, jak se na první pohled zdálo. Představte si, kolik času a prostředků bylo nutné vynaložit na to, aby mohl být vybaven středověký hrad. O co snažší to měli třeba indiáni nebo v současnosti skauti a woodcrafteri (například při putovním táboře), kteří cestují z místa na místo a všechno své si vezou s sebou. A protože se náš první společný den pomalu blíží ke konci, měli bychom si hrad, u kterého se



nalézáme, alespoň zvenku obejít a prohlédnout si jeho různé části. Taková stavba hradu totiž může sloužit jako otevřená kniha, ve které nicméně můžeme číst, i když toho víme o stavbách velmi málo. Zkuste si během procházky všimnout různých schovaných dveří, branek, jejich podoby a také zkuste přemýšlet, kam asi vedou. Stejně tak můžete přemýšlet nad různými výklenky, okny nebo tím, proč má věž tak zvláštní tvar či proč jsou části hradu různé vysoké. O všech vašich otázkách můžeme spolu hovořit. Stačí si pouze všimnout, zajímat se a ptát se. Než se ale vydáme na procházku okolo hradu, trochu si odpočineme a zahrajeme si hru, která nám připomene, jaké to bylo, žít ve středověku.“

Varianta SŠ

„Vaše výrobky jsou skutečně velmi povedené a zároveň ukazují, jak komplikované bylo opatřit si základní životní potřeby. Vidíte nyní mezi schopnostmi středověkého kolonizátora a schopnostmi například indiána severoamerických plání více spojitostí než ráno? Pojdme si o tom spolu promluvit během procházky okolo hradu. Během cesty si budeme moci dopodrobna prohlédnout jednotlivé jeho části. Architektura (nejen hradní) totiž může sloužit jako otevřená kniha, ve které můžeme číst, i když toho víme o stavitelství a jeho dějinách jen velmi málo. Zkuste si během procházky všimnout různých schovaných dveří, branek, jejich podoby a také zkuste přemýšlet, kam asi vedou. Stejně tak můžete přemýšlet nad různými výklenky, arkýři, okny nebo tím, proč má věž tak zvláštní tvar či proč jsou části hradu různé vysoké. O všech vašich otázkách můžeme spolu hovořit. Stačí si pouze všimnout, zajímat se a ptát se. Než se ale vydáme na procházku okolo hradu, trochu si odpočineme a zahrajeme si hru, která nám připomene, jaké to bylo, žít ve středověku.“





Volba místa je základ – 30 min

Forma a bližší popis realizace

Formou zpětné vazby se účastníci spolu s lektorem a pedagogickým dozorem věnují zhodnocení prvního dne programu.

Pomůcky

Papíry, psací pomůcky.

Podrobně rozpracovaný obsah

Varianta I. stupeň ZŠ

„Jak se Ti líbila procházka okolo hradu? Co zajímavého jsme společně viděli? Kde asi byl hlavní vstup do hradu a kde ten zadní? K čemu asi sloužilo místo, kde je dnes malý balkon? Pokud si někdo z vás všiml ještě něčeho zajímavého, může se s námi o to podělit.“

Rozumíš všemu, o čem jsme dnes mluvili? Chápeš už, jak podobný byl život lidí na tomto hradě životu třeba indiánů nebo současných táborníků? Pojďme si o tom popovídat.“

Varianta II. stupeň ZŠ + SŠ

„Jak se vám líbila procházka okolo hradu? Zhlédli jste něco zajímavého, co vás zaujalo? Dovedete odhadnout, kde asi byl hlavní vstup do hradu a kde ten zadní? K čemu asi sloužilo místo, kde je dnes malý balkon? Pokud si někdo z vás všiml ještě něčeho zajímavého, může se s námi o to podělit.“

Rozumíte všemu, o čem jsme dnes mluvili? Uvědomili jste si, nakolik podobný byl život lidí na tomto hradě životu třeba indiánů nebo současných táborníků? Pojďme o tom společně diskutovat.“

Níže následují fotografie zpětné vazby u skupin obou stupňů ZŠ k prvním třem tematickým blokům pilotáže (seřazeny postupně dle bloků), u skupiny SŠ probíhala formou papírového dotazníku.







2.4 Tematický blok č. 4 (Vzdělanost – boj – volný čas) – 5 hodin

Vzdělanost – 90 min

Forma a bližší popis realizace

V rámci tématu se navazuje na den předešlý a účastníci jsou motivováni tím, že zatímco v prvním dni se snažili ovládnout základní schopnosti nutné k přežití v divočině a vybudování jednoduchého tábora, nyní mohou přistoupit k rozvíjení „nadstavbových“ aktivit. První z nich je vzdělanost, během tématu jsou vysvětleny některé základní pojmy a následně jsou individuálně zkoušeny některé výtvarné metody.

Pomůcky

Desky, papír, špejle, inkoust, pulpity, ukázky vybavení k psaní v různých historických obdobích.



Podrobně rozpracovaný obsah

Varianta I. stupeň ZŠ

„Vítám Tě v druhém dni našeho programu! Jak se ti spalo? A co čekáš od dneška? Včera jsme si vyměřili a vybavili základní jednoduchý tábor, podobný jako mohli mít ti, kteří postavili tento hrad, když se stavbou začínali. Naučili jsme se něco i o tom, co dříve lidé jedli a jak si mohli rozdělat oheň. Pokud už ale měli všechno toto zajištěné, mohli se věnovat dalším věcem. Zkus popřemýšlet – jak vypadá Tvůj běžný den?

Ráno se probudíš, jdeš do školy, potom na nějaké kroužky a večer po úkolech si doma hraješ. Podobně to měli již lidé ve středověku a my se dnes seznámíme s tím, co mohlo naplňovat jejich dny potom, co se postarali o své bydlení, jídlo a oblečení. Budeme se věnovat čtení a psaní, potom tělocviku a nakonec hrám. Těšíš se?

Jako první nás čeká psaní a malování – to dříve neuměl každý a zvláště v době, kdy byl postaven tento hrad. Tehdy lidé, kteří uměli číst, psát, počítat a malovat, žili právě třeba na hradech, ale hlavně v kláštřech. Rozumíš tomu pojmu – klášter? Je to místo, kde žijí společně mniši nebo jeptišky a věnují se třeba výuce dětí, starání se o nemocné, apod. Ve středověku měly kláštery velké knihovny a blízko nich skriptoria. Co to je? Vlastně taková velká místnost, kde mniši nebo jeptišky opisovali knihy, protože jiný způsob jejich výroby nebyl. A my si teď na jedno takové skriptorium zahrajeme. Část bude pod dohledem vyučující/ho zkoušet vytvořit středověkou kresbu (zase vám půjčím nějaké vzory) a část se se mnou podívá na to, jak se dříve psalo.“

Varianta II. stupeň ZŠ

„Vítám vás v druhém dni našeho programu! Jak se vám spalo? A co čekáte od dneška? Včera jsme si připravili základní jednoduchý tábor, podobný jako mohli mít ti, kteří vybuodovali tento hrad, když se stavbou začínali. Dozvěděli jsme se něco i o tom, jak a co dříve lidé jedli. Pokud už ale měli všechno toto zajištěné, mohli se věnovat dalším věcem. Co mohlo vyplňovat jejich den mimo zajištění základních potřeb? Samozřejmě se tato „nadstavba“ lišila podle toho, kde kdo žil a do jaké společenské vrstvy se narodil. My se ale dnes společně budeme věnovat zejména vzdělanosti – především čtení a psaní, potom tělesným cvičením a přípravě na boj a nakonec deskovým hrám jako způsobu trávení volného času. Těšíte se?

Jako první nás čeká psaní a ilustrování knih (správně označované jako iluminace) – to dříve neuměl každý a zvláště v době, kdy byl postaven tento hrad. Tehdy lidé, kteří uměli číst, psát, počítat a iluminovat, žili především v kláštřech. Dovedete tento pojem vysvětlit, případně znáte nějaký klášter, ať již v okolí nebo kdekoli v republice? K čemu kláštery ve středověku sloužily? Správná odpověď je, že měly mnoho funkcí, které souvisely se starostí o lesy, pole, zahrady, sady, dále péčí o staré a nemocné nebo s výchovou dětí.

Častou součástí středověkých kláštřů byly velké knihovny a blízko nich skriptoria. Už někdo z vás tento pojem slyšel? Jedná se o původně latinské slovo označující písarskou dílnu. Právě v nich vznikaly před vynálezem knihtisku opisy knih tvořících základ klášterních knihoven. My si nyní práci takového středověkého skriptoria vyzkoušíme. Část bude pod dohledem vyučující/ho zkoušet vytvořit středověkou iluminaci (zase vám půjčím nějaké vzory), podobnou těm, které doprovázely staré opisy knih a část se se mnou podívá na to, jak se dříve psalo. Ukážu vám opět různé vzory toho, jak historická písma vypadala a zkusíme je co nejlépe napodobit. Zkusíme rovněž využít i metodu psaní, tak jak se psalo v klášterním skriptoriu, tedy na stolku – pulpitu.“



Varianta SŠ

„Vítám vás v druhém dni našeho programu! Jak se vám spalo? A co čekáte od dneška? Včera jsme si připravili základní jednoduchý tábor, podobný jako mohli mít ti, kteří vybudovali tento hrad, když se stavbou začínali. Dozvěděli jsme se něco i o tom, jakým způsobem se lidé dříve stravovali. Pokud už ale měli všechny základní životní potřeby zajištěné, mohli se věnovat dalším věcem. Co mohlo vyplňovat jejich den mimo zajištění základních potřeb? Samozřejmě se tato „nadstavba“ lišila podle toho, kde kdo žil a do jaké společenské vrstvy se narodil. My se ale dnes společně budeme věnovat zejména vzdělanosti – především čtení a psaní, potom tělesným cvičením coby průpravě budoucích bojovníků a nakonec deskovým a jiným hrám jako způsobu trávení volného času. Těšíte se?“

Jako první nás čeká psaní a iluminování knih, což byla doména středověkých klášterů. Dovedete tento pojem vysvětlit a znáte jména církevních řádů, které jako první založily kláštery na našem území? (Jednalo se o řád benediktinů, respektive benediktinek, umístění klášterů bylo v Praze v Břevnově a na Pražském hradě u sv. Jiří, oba tyto kláštery byly založeny v druhé polovině 10. století). Znáte mimo již jmenované nějaký klášter, ať již zde v blízkém okolí nebo kdekoli v republice? Jaké funkce měly kláštery ve středověké společnosti? Správná odpověď je, že jich bylo velké množství, především v rovině správy rozsáhlých majetků (pole, lesy, louky, rybníky), v rovině sociální, vzdělávací nebo kulturní.

Častou součástí středověkých klášterů byly velké knihovny a blízko nich skriptoria. Už někdo z vás tento pojem slyšel? Jedná se o původně latinské slovo označující písařskou dílnu. Právě v nich vznikaly před vynálezem knihtisku opisy knih tvořící základ uvedených klášterních knihoven. My si nyní práci takového středověkého skriptoria vyzkoušíme. Část bude pod dohledem vyučující/ho zkoušet vytvořit středověkou iluminaci (zase vám půjčím nějaké vzory), podobnou těm, které doprovázely staré opisy knih a část se se mnou podívá na to, jak se dříve psalo. Ukážu vám opět různé vzory toho, jak historická písmena vypadala a zkusíme je co nejuvěrněji napodobit. Zkusíme rovněž využít i metodu psaní tak, jak se psalo v klášterním skriptoriu, tedy na stolku – pulpitu. Pokud by se někdo z vás opět více a podrobněji zajímal o stará písmena, zmíním, že jejich zkoumání je také pomocnou vědou historickou s názvem paleografie.“



Boj – 90 min

Forma a bližší popis realizace

Účastníci jsou konfrontováni s důležitostí tělesných cvičení jako součásti harmonického rozvoje člověka (jak ve středověku, tak v současnosti). Po předchozím školení o bezpečnosti práce si mohou účastníci individuálně vyzkoušet střelbu z tzv. dlouhého luku a práci se školící pomůckou středověkých turnajových rytířů – tzv. kvintánou.

Pomůcky

Dlouhé luky, šípy, terčovnice, kvintány různých velikostí, dřevce, dřevěné makety koní.

Podrobně rozpracovaný obsah

Varianta I. stupeň ZŠ

„Teď si po tom všem sezení trochu protáhneme tělo! Protože ani ve středověku to nebylo samé učení a stejně tak na táboře se vždy dbá na to, aby se střídal pohyb a nějaká činnost, u které sedíš. My si teď vyzkoušíme to, co musel umět každý středověký bojovník nebo dokonce rytíř. Víš, čím se rytíř lišil od běžného vojáka? Především tím, že měl většinou koně, který mu byl pomocníkem v boji. Stejně tak jej odlišovalo těžké brnění, k němu přilba a meč. Rytíř byl vždy vznešeného rodu, tedy šlechtic, ale ne každý šlechtic byl rytířem, nejprve musel prokázat odvahu a čest. Běžní vojáci byli spíše prostého původu a jejich zbraní bylo často to, co bylo zrovna po ruce. A také to dobře uměli s lukem a šípem.“

My si dnes vyzkoušíme jak trénink rytířů, tak běžných vojáků. Ti první dříve trénovali boj například s pomůckou, které se říká kvintána – je to vlastně dřevěný rytíř, kterého musíš udeřit dřevcem dřívě, než trefí on Tebe. Ten je zde připraven i pro Tebe, ale nemusíš se bát, neublíží Ti. Aby bylo vše jako doopravdy, máme tu pro Tebe i koně, i když dřevěného. Zkusíš s ním ale, jak těžké bylo ovládat zároveň koně a dřevce.

S kvintánami bude pracovat jedna část z vás a vyučující a ta druhá se bude věnovat výcviku ve střelbě z luku, zbraně běžných vojáků. Než se pustíme do nácvičku toho, jak se pracuje s lukem, na chvíli si vysvětlíme, jak vše dělat bezpečně. Napadají Tě nějaká pravidla, která jsou hlavní? Ano, nikdy nebudeme do nikoho strkat, nebudeme přes sebe hlasitě křičet, ani běhat. Za žádných okolností nikdy nebudeme stát mezi tím, kdo drží luk a terčem. Naopak ten, kdo drží luk v ruce, nikdy nebude na nikoho mířit, vždy jen do terče. Velmi důležité je poslouchat dospělé. U luku budu já a vždy, když dám vědět, můžeme se společně vydat vyndat šípy z terče a jeho okolí. Neměj strach, na všechny se dostane, na aktivitu máme dost času. Během zkoušení obou aktivit zkus přemýšlet nad tím, jak důležitý byl tělocvik pro lidi v době stavby tohoto hradu a jak důležitý je pro nás dnes, v našem volném čase. Třeba woodcrafteri, o kterých jsme se bavili na začátku programu, se snaží také o to, aby se hodně hýbali, stejně jako aby se dozvíдали mnoho nového o celém světě okolo nás.“

Varianta II. stupeň ZŠ

„Nejen studiem živ je člověk, pojďme se trochu protáhnout. Vždyť i na táboře se vždy dbá na to, aby se střídal pohyb a nějaká spíše sedavá aktivita. My si teď vyzkoušíme to, co museli umět středověcí bojovníci ze dvou různých skupin – rytíři a lučištníci. Víte, čím se rytíř lišil od běžného vojáka? Především tím, že nebyl tzv. opěšalý, tedy že vlastnil koně, který mu byl pomocníkem v boji. Stejně tak jej odlišovalo těžké, často celotělové, brnění, jeho zbraní byl zpravidla meč či kopí. Rytíř byl vždy vznešeného rodu, tedy šlechtic, ale ne každý šlechtic byl rytířem. Předpokladem toho, aby se někdo stal rytířem, bylo totiž prokázání odvahy a cti. Běžní vojáci byli spíše prostého původu a jejich zbraní bylo často to, co bylo zrovna po ruce, mimo jiné luk a šípy, jejich pořizovací cena byla o mnoho nižší než u brnění a meče rytířů.“



My si dnes vyzkoušíme jak trénink rytířů, tak běžných vojáků. Ti první dříve trénovali boj například s pomůckou, které se říká kvintána – je to vlastně druh středověké rytířské hry, při níž jezdec zasahuje kopím terč a rychle uhýbá před břemenem pootočeným zásahem do terče. Aby v našem programu bylo vše jako dříve, máme tu i my dnes dokonce koně, byť dřevěné. Ale i ty dřevěné vám pomohou si představit, jak těžké bylo ovládat zároveň koně i dřevec.

S kvintánami bude pracovat jedna část z vás a vyučující a ta druhá se bude věnovat výcviku ve střelbě z luku, zbraně běžných vojáků. Ještě než budeme zkoušet pracovat s lukem, je nutné si osvěžit několik pravidel bezpečné střelby. Mezi ta základní patří to, že se vždy na střelnici chováme klidně, nepobíháme, nekřičíme, nestrkáme do sebe, apod. Zcela zásadní je, že nikdy za žádných okolností nevstupujeme mezi střelce a terč a to ani, když má zbraň skloněnou. Naopak střelec nesmí nikdy, ani z legrace, mířit a zvedat zbraň proti lidem ve svém okolí. Já budu hlídat práci s lukem a jakmile dám vědět, že nadchází pauza, luk mi předáte a poté se budete moci odebrat sesbírat šípy z terče a jeho okolí. Nebojte, že by se na vás se střelením nedostalo, na aktivitu je hodně času a není třeba nikam spěchat. Během zkoušení obou aktivit zkuste přemýšlet nad tím, jak důležitá byla tělesná cvičení pro lidi v době stavby tohoto hradu a jak jsou důležitá pro nás dnes, v našem volném čase. Vzpomeňte také na woodcraftery ze začátku našeho programu, ti se rovněž snaží o rozvoj člověka ve všech směrech – tělesných cvičeních, znalostech, rukodělných dovednostech.“

Varianta SŠ

„Život ve středověku nebyl jen statické studium, to jistě víte. Jednalo se totiž o období častých válečných konfliktů, na které bylo potřeba připravit vhodné vojsko. To se skládalo z bojovníků různých typů, přičemž my se dnes seznámíme s tréninkem rytířů a lučištníků.

Víte, čím se rytíř lišil od běžného vojáka? Rytíř byl středověký válečník šlechtického původu, který bojoval převážně na koni. Ve vrcholném středověku byl každý rytíř automaticky šlechticem, ale ne každý šlechtic rytířem, protože k pasování na rytíře byla potřeba, aspoň v prvních obdobích, prokázat statečnost a věrnost. Oblékal se do těžké kovové zbroje, která se skládala z brnění, přilby a štítu. Jeho hlavními zbraněmi byl meč a dlouhé kopí. Rytíři tvořená těžkooděná jízda představovala elitu a ve většině bitev i rozhodující sílu středověkého vojska. Úpadek nastal až za stoleté války (1337–1453), kdy Francie, do té doby velmoc spoléhající se na rytíře, utrpěla mnoho těžkých porážek od anglických lučištníků. Rytířův nejcennější majetek byl kůň. Nosil ho jak do bitev, tak při turnajích a kláních. Válečný kůň byl zpravidla těžce obrněn a často musel nést váhu více než 120 kg. Mezi součásti rytířského tréninku patřil například boj s pomůckou, které se říká kvintána – je to vlastně druh středověké rytířské hry, při níž jezdec zasahuje kopím terč a rychle uhýbá před břemenem pootočeným zásahem do terče. Aby bylo vše jako dříve, máme tu dokonce i koně, byť dřevěné. Ale i ty dřevěné vám pomohou si představit, jak těžké bylo ovládat zároveň koně i dřevec.

S kvintánami bude pracovat jedna část z vás a vyučující a ta druhá se bude věnovat výcviku ve střelbě z luku, zbraně běžných vojáků. Než se do střelby pustíme, musíme si jen zopakovat základy bezpečnosti. Byl někdo z vás již někdy třeba na sportovní střelnici a zná zásady bezpečné střelby? Mezi ně patří mimo jiné to, že se na střelnici pohybujeme klidně, nikdy na nikoho nekřičíme, neděláme prudké pohyby, apod. Zcela zásadní ale je, nevstupovat do dráhy střely, tedy mezi střelce a terč. Střelci naopak musí dbát toho, aby nikdy nepozvedli (ani v žertu) zbraň proti někomu dalšímu. Během zkoušení obou aktivit zkuste přemýšlet nad tím, jak důležitá byla tělesná cvičení pro lidi v době stavby tohoto hradu a jak jsou důležitá pro nás dnes, v našem volném čase. Vzpomeňte také na woodcraftery ze začátku našeho programu, ti se rovněž snaží o harmonický rozvoj člověka ve všech směrech – tělesných cvičeních, znalostech, rukodělných dovednostech.“













Volný čas – 45 min

Forma a bližší popis realizace

Ústředním bodem tématu jsou možnosti společného trávení volného času, zejména za pomoci deskových her. Představeny jsou jejich různé formy, které si poté mohou účastníci ve skupinách nebo ve dvojicích vyzkoušet.

Pomůcky

Dřevěná hra KUBB, deskové hry, míč, kuželky.

Podrobně rozpracovaný obsah

Varianta I. stupeň ZŠ

„Hraješ doma nebo ve škole hry? Nebo na letním táboře? Tak jak jsme už říkali několikrát, i lidé ve středověku to měli podobné. Proč vlastně hrajeme hry? Především pro radost! Často mohou ovšem být i užitečné a mohou nás třeba i něco naučit. Abychom si trochu odpočinuli od toho, co jsme se za poslední dva dny naučili a také si udělali trochu radost, zahrajeme si několik her, které možná znáš i z dnešních dnů, možná třeba ne. Připravené tu jsou pro Tebe a Tvé kamarády, popsána jsou u nich i pravidla, ale pokud jim nebudeš rozumět, neboj se, pomůžu Ti. A nezapomeň, lidé nehráli dříve jen deskové hry, ale také si například hráli s míčem nebo dřevěnými kuželkami. I podobné pomůcky tu máme připravené – neboj se je využít! Nejprve si společně zahrajeme hru, která je dnes častou součástí letních táborů, ale dle všeho ji hráli již staří Vikingové ve středověku. Jmenuje se KUBB a jejím cílem je porazit za pomoci házení dřevěných kolíků vojáky nepřítele a potom porazit i krále. Než se do ní pustíme, musíme se rozdělit na několik skupin.“

Varianta II. stupeň ZŠ

„Hrajete doma nebo ve škole nějaké hry? Nebo na letním táboře? Podobně, jak jsme už říkali několikrát, i lidé ve středověku to měli stejné. Proč vlastně hrajeme hry? Zejména pro radost, zábavu, ale i pro ukrácení dlouhé chvíle. Hry mohou být kromě zábavnosti i užitečné v oblasti vzdělávání,



rozvoje představivosti i lidské osobnosti. Již od útlého dětství jsme obklopeni hrami a ty nás provází celým naším životem. Jsou tak důležitou součástí života člověka.

Jakým hrám se věnovali třeba středověcí stavitelé tohoto hradu či jeho obyvatelé? Mimo již zmíněných turnajů a výcviku k nim (třeba za pomoci kvintány) se například šlechta ve volném čase věnovala lovu nebo tanci, nicméně velmi si oblíbila i deskové hry, jako šachy a vrhcáby a věnovala se i hrám v karty, v kuželky, či hře s koulemi a míči. Tyto postupem času pronikly i mezi nižší společenské vrstvy.

Abychom si trochu odpočinuli od toho, co jsme se za poslední dva dny naučili a také třeba rozvinuli nějaké další svoje schopnosti, zahrajeme si několik her, které možná znáte i z dnešních dnů, možná ne a budou pro vás nové. Jsou zde připravené a jsou u nich popsána i pravidla. Pokud jim však nebudete rozumět, neváhejte se mne ptát. A nezapomínejte na to, že lidé nehráli dříve jen deskové hry, ale také si například hráli s míčem nebo dřevěnými kuželkami. I podobné pomůcky tu máme připravené – nebojte se je využít! Nejprve si společně zahrajeme hru, která je dnes častou součástí letních táborů, ale dle všeho ji hráli již staří Vikingové ve středověku. Jmenuje se KUBB a jejím cílem je porazit za pomoci házení dřevěných kolíků vojáky nepřítele a potom porazit i krále. Než se do ní pustíme, musíme se rozdělit na dvě skupiny.“

Varianta SŠ

„Jaké máte zkušenosti s deskovými hrami a jak často se jim věnujete? A v jakém prostředí jste se s nimi především seznámili? Jak říkáte, hry prostupují celým naším životem a setkat se s nimi můžeme v různých situacích a v různých prostředích. Proč vlastně hrajeme hry? Zejména pro radost, zábavu, ale i pro ukrácení dlouhé chvíle. Hry mohou být kromě zábavnosti i užitečné v oblasti vzdělávání, rozvoje představivosti i lidské osobnosti. Jsou tak důležitou součástí života člověka.

Jakým hrám se věnovali třeba středověcí stavitelé tohoto hradu či jeho obyvatelé? Mimo již zmíněných turnajů a výcviku k nim (třeba za pomoci kvintány) se například šlechta ve volném čase věnovala lovu nebo tanci, nicméně velmi si oblíbila i deskové hry, jako šachy a vrhcáby a věnovala se i hrám v karty, v kuželky, či hře s koulemi a míči. Tyto postupem času pronikly i mezi nižší společenské vrstvy. Hry si našly cestu i do duchovního světa, a to především do klášterů. Jsou známy i případy, kdy i papeži byli vášnivými hráči. Například Silvestr II. (+1003) nebo Bonifác VIII. (+1303) našli oblibu ve hře vrhcáby.

Abychom zjistili, jaké hry hráli lidé na určitém místě, může nám velmi pomoci archeologie. I zde na hradě bylo učiněno několik zajímavých objevů v tomto směru – například hrací kostky nebo hracího žetonu, které byly dokonce nalezeny v místě dnešní kaple. Ačkoli v době, kdy tyto předměty vznikly, na daném místě ještě kaple nebyla, ale stála tam pouze nízká věž. Pokud si chcete tyto předměty prohlédnout, můžete opět vstoupit do malé expozice archeologie ve spodní části věže.

A bychom si trochu odpočinuli od toho, co jsme se za poslední dva dny naučili a také třeba rozvinuli nějaké další svoje schopnosti, zahrajeme si několik her, které možná znáte i z dnešních dnů, možná ne a budou pro vás nové. Jsou zde připravené a jsou u nich popsána i pravidla. Pokud jim však nebudete rozumět, neváhejte se mne ptát. A nezapomínejte na to, že lidé nehráli dříve jen deskové hry, ale také si například hráli s míčem nebo dřevěnými kuželkami. I podobné pomůcky tu máme připravené – nebojte se je využít! Nejprve si společně zahrajeme hru, která je dnes častou součástí letních táborů, ale dle všeho ji hráli již staří Vikingové ve středověku. Jmenuje se KUBB a jejím cílem je porazit za pomoci házení dřevěných kolíků vojáky nepřítele a potom porazit i krále. Než se do ní pustíme, musíme se rozdělit na dvě skupiny.“





2.5 Tematický blok č. 5 (Jak to bylo doopravdy II) – 3 hodiny

Tematický blok uzavírá jak druhý projektový den, tak program celkově jako takový. Jeho první částí je komentovaná prohlídka historické trasy hradu Roštejn a druhou částí potom společné vyhodnocení programu jako celku.

Lovecké sídlo v proměnách dějin – 90 min

Forma a bližší popis realizace

Účastníci mají možnost shrnout všechny získané znalosti a osvojené kompetence během návštěvy historické expozice hradu Roštejn. Tato je zaměřena zejména na běžný život na loveckém sídle, kdy je



důraz kladen například na dějiny stravování, lov a lovectví nebo trávení volného času. Během tohoto tématu může probíhat i dílčí vyhodnocení nebo pomalá příprava k závěrečnému vyhodnocení.

Pomůcky

Bez specifických pomůcek.

Podrobně rozpracovaný obsah

Varianta I. stupeň ZŠ

„Naše dva programové dny jsou skoro pryč. Přišlo Ti, že to všechno velmi rychle uteklo? Co všechno už umíš? Dokážeš se dívat na život lidí v minulosti nebo na schopnosti táborníků jinýma očima než včera? Už víš, jak vyměřit místo pro tábor, jak se dříve jedlo a jak se lidé bavili? A že to vlastně všechno můžeš použít i dnes? To všechno se Ti teď bude hodit, jelikož se vydáme na dobrodružnou cestu, kde veškeré své schopnosti využiješ. Cestou si neváhej povídat se mnou nebo s vyučujícím o tom, co zažíváš.“

Varianta II. stupeň ZŠ

„Během dvou uplynulých programových dnů jsme toho hodně vyzkoušeli. Přijde vám, že nyní víte něco, o čem jste včera neměli ani tušení? To je dobře. Nyní se projdeme, abychom dokázali využít všechny naše nově nabyté schopnosti. Zkuste jich během procházky expozicí hradu využít co nejvíce a neváhejte o nich mluvit se mnou nebo s vyučujícím.“

Varianta SŠ

„Jelikož jsme během uplynulých dvou dnů měli možnost vyzkoušet velké množství aktivit, které sice byly blízké středověkému člověku, ale své místo mají i v dnešních dnech, měli bychom se pokusit na závěr vše propojit. Vydáme se nyní na procházku hradní expozicí, během které své nově získané kompetence můžete vyzkoušet. Neváhejte o svých zážitcích mluvit se mnou nebo s vyučujícím.“





Vyhodnocení – 45 min

Forma a bližší popis realizace

Během posledního tématu programu se účastníci spolu s lektorem a pedagogickým dozorem věnují různým způsobům zpětné vazby (v závislosti na jejich věku).

Pomůcky

Bez specifických pomůcek.

Podrobně rozpracovaný obsah

Varianta I. stupeň ZŠ

„Ani jsme se nenadáli a program je úspěšně za námi. Tedy skoro. Co ještě zbývá? Správně, měli bychom si o něm popovídat a dozvědět se, kolik jste se toho naučili. Mám pro vás připravené i otázky a také mi můžete třeba něco z toho, co se vám na programu líbilo namalovat. Souhlasíte?“

Varianta II. stupeň a SŠ

„Slyšeli jste již určitě výraz zpětná vazba, že? To je to, co nás teď v následujících minutách čeká. Máme pro vás připravený dotazník, ale nejprve bychom si měli o program jako takovém spíše podiskutovat – co vás zaujalo, co vás překvapilo, co se vám líbilo a co zase ne. Bylo dost času na přestávky? Chtělo by to více pohybových aktivit? Všechny vaše postřehy jsou cenné a budeme náš vzájemný rozhovor řídit podle toho, kam se budou vaše myšlenky ubírat. Souhlasíte?“

Níže následují fotografie zpětné vazby u skupin obou stupňů ZŠ k posledním dvěma tematickým blokům pilotáží (seřazeny postupně dle bloků), u skupiny SŠ probíhala formou papírového dotazníku.





3 Metodická část

Pojem „lektor“ je v našem programu chápán tak, jak je v naší organizaci zvykově užíván, v jeho obecné definici, tedy odborný pracovník/přednášející/odborný průvodce programem.

Uvedení do tématu

V průběhu programu se účastníci setkají zejména s otázkami z průřezových témat – osobnostní a sociální výchova, multikulturní výchova, výchova demokratického občana a výchova k myšlení v evropských a globálních souvislostech. Smyslem zvoleného tématu je poskytnout účastníkům širší vhled do souvislostí života lidských bytostí v historii a současnosti, poučit je o rozmanitosti kulturních forem a projevů a podpořit je ve vědomí a jednání v rámci tradičních hodnot, k nimž patří humanismus, svobodná lidská vůle, morálka, uplatňování práva a osobní zodpovědnost spolu s racionálním uvažováním, kritickým myšlením a tvořivostí. Komplikací ke zvládnutí tématu mohou být předsudky některých účastníků plynoucí z neznalosti kontextu (nedůvěra k neformálním způsobům vzdělávání jako zdrojům inspirace ve vazbě na filozofii woodcraftu, apod.). Podporou pro úspěšné zvládnutí jsou naopak okamžité prožitky plynoucí z interaktivního poznávání životů středověkých kolonistů a woodcrafterů.

Nezbytná teorie

Nezbytné teoretické poznatky pro vstup do programu ze strany realizátora se liší dle jeho profesního zaměření. Obecně je dobré si nastudovat základní informace o místě, kde je program realizován a znát jeho specifika (například pilotáže se odehrávají v prostředí kulturní památky hradu Roštejn a jeho okolí, které je vyhlášenou Evropsky významnou přírodní lokalitou, navíc nedaleko města Telč, které je prohlášené památkou UNESCO – tato specifika by měl realizátor do programu určitým způsobem zapojit a předem se o místě něco dozvědět, většinou z volně dostupných internetových zdrojů). Další podklady, ze kterých je možné čerpat, jsou uvedeny v oddílu Vhodná literatura, odkazy, apod.



Vstupní předpoklady pro program

V tomto programu jde především o správné využití přírodní učebny a blízké kulturní památky (ideálně středověké) v koordinaci s rozumným využitím pomůcek vypsanych jednotlivě u podrobně popisovaných tematických bloků. U lektora je velmi důležitá alespoň elementární předchozí znalost řešených témat. Jelikož se program dle aktuálního počasí odehrává v exteriéru, je ze strany realizátorů i účastníků vhodné myslet na adekvátní oděv a vybavení a rovněž na dodržování pitného režimu (zejména v letních měsících).

Přínos neformálního vzdělávání

Vzdělávací program „Středověký člověk – woodcrafter?“ účinně a efektivně propojuje systém formálního a neformálního vzdělávání. Ve formálním vzdělávání žáci získávají mnoho znalostí z oblastí poznávání lidské kultury i historie, ovšem jejich aplikace a využití se může plně rozvinout pouze při terénní práci a díky prostředkům, které nabízí neformální vzdělávání. Rozvoj vědomostí získaných metodami formálního vzdělávání je často limitován faktem, že si žáci (potažmo jejich rodiny) nedovedou představit praktické využití v reálném světě. Zkušenosti, které poskytuje neformální vzdělávání, naopak nabízí nejrůznější nástroje pro využití výše uvedených znalostí a tím harmonického rozvoje člověka jako jedince. Účastníci programu, kteří se naučí podobným způsobem své znalosti využívat, je mohou navíc předávat jako pozitivní motivaci v rámci svých rodin, případně dalších sociálních skupin a program tak může pozitivně působit na široké spektrum obyvatel. Tím má program kromě vzdělávacího potenciálu nesporně i společenský a občanský přesah. Z výše uvedených důvodů je nezbytné využívat zkušeností ze sektoru neformálního vzdělávání, který je zaměřen na zjednodušené projektové a činnostní uchopení témat a dosažení konkrétních drobných výstupů využitelných v reálném životě, které však také velmi účinně rozvíjejí (či testují) kvalitativní úroveň kompetencí každého žáka.

Program „Středověký člověk – woodcrafter?“ nabízí účastníkům možnost věnovat se historii a kultuře jako podstatným fenoménům lidského života. Pochopení předkládaných témat a jejich zvládnutí v rámci programu vyžaduje od účastníků značnou míru rozvoje kooperativních kompetencí. Přínosem je rovněž zapojení osoby lektora, který není v rámci realizace programu vyučujícím, ale spíše „průvodcem“ celé skupiny. Většina aktivit, ačkoli jsou někdy zaměřeny i vědomostně, se odehrává mimoděk formou řízené hry či zábavného kvízu nebo prožívání za pomoci metod neformálního vzdělávání. Veškeré tyto aspekty jsou umocněny realizací programu v mimořádném prostředí (přírodní učebna, v případě pilotáže umocněno realizací v prostředí kulturní památky hradu Roštejn).

Vhodná literatura, odkazy, apod.

Pro správné porozumění programu realizátorem, zejména pro části věnované jak historii, tak filozofii woodcraftu, je nezbytné získat teoretické poznatky např. prostudováním některých z následujících základních publikací:

- Anderson, H. A.: Náčelník - Ernest Thompson Seton a mizející západ, Praha, 2012.
- Bláhová, M.: Historická chronologie, Praha, 2001.
- Březinová, H. Od nitě ke košili: textil a móda středověkých Pražanů, Praha, 2017.
- Březinová, H.: Textilní výroba v českých zemích ve 13. – 15. století: poznání textilní produkce na základě archeologických nálezů, Praha / Brno, 2007.
- Breuers, D.: Na hradech, v kláštřech, v podhradí. Středověk, jak ho neznáte, Praha, 2012.
- Čapek, L. Trojí život středověké keramiky: katalog k výstavě, Plzeň, 2021.
- Čechura, J. – Žůrek, V.: Lucemburkové: Životopisná encyklopedie, Praha, 2012.
- Dvořáčková-Malá, D. – Zelenka, J. a kol: Přemyslovský dvůr, život knížat, králů a rytířů ve středověku, Praha, 2014.



- Le Goff, J.: Kultura středověké Evropy, Praha, 2005.
- Hlaváček, I.: Vademecum pomocných věd historických, Praha, 2002.
- Hoch, A. (ed): Svět středověkých her, Jihlava, Plzeň, 2020.
- Klápště, J.: Proměna českých zemí ve středověku, Praha, 2006.
- Korbelářová, I. – Zezula, M.: S knížaty u stolu. Kuchyně a kultura stolování na středověkých vévodských dvorech v Opavě a Ratiboři, Ostrava, 2018.
- Kožíšek, F.: Seton v Praze, Praha, 2006.
- Kožíšek, F. – Raška, V.: Ernest Thompson Seton - Personální bibliografie neperiodických publikací v češtině, Praha, 2021.
- Kupka, M. (ed.): Odkaz černého vlka, Praha, 2010.
- Lunerová K. – Porsch, J. a kol: Jak pracovat s knihou Svitek březové kůry, Praha, 2013.
- Martinová, Ch.: Tkaní, Praha, 2021.
- Mundy, H. J.: Evropa vrcholného středověku 1150 – 1300, Praha, 2008.
- Pátková, H.: Česká středověká paleografie, Praha, 2008.
- Pecha, L.: Woodcraft : lesní moudrost a lesní bratrstvo, Praha, 2007.
- Petráň, J.: Dějiny hmotné kultury II., Praha, 1985.
- Seton, E. T.: Dva divoši, Praha, 2005.
- Seton, E. T.: Stoupání na horu, Petrkov (Havlíčkův Brod), 2013.
- Studenovský, T.: Rebel s hlavou v oblacích, Praha, 2017.
- Studenovský, T.: S modrou oblohou za temnými mraky, Praha, 2020.
- Urbanová, K. a kol: Po nitkách do minulosti, Litomyšl, 2017.
- Urbanová, K. – Půlpán, J.: Oblékání pravěku, Litomyšl, 2016.
- Varadžín, L.: Hrnčířská výroba ve východní části střední Evropy 6. – 13. století v archeologických pramenech in Archeologické rozhledy roč. 62/ č. 1, s. 17 – 71.
- Kol. autorů: Svitek březové kůry, Praha, 2013.

Vhodné je rovněž prostudování některých publikací věnujících se neformálnímu vzdělávání nejen v přírodě:

- Cornell, J.: Objevujeme přírodu – učení hrou a prožitkem, Praha, 2012.
- Houghton, P., Worroll, J.: Hry z lesní škol(k)y, Brno, 2019.
- Pelánek, R.: Zážitekové výukové programy, Praha, 2010.
- Pijanowsky, L.: Encyklopedie světových her, Praha, 2008.
- Zapletal, M.: Pokladnice her, Praha, 1968.
- Zapletal, M.: Velká kniha deskových her, Praha, 1991.
- Zapletal, M.: Rok malých dobrodružství, výzkumů, objevů, her, tvůrčích pokusů, zkoušek všestranné zdatnosti a podivuhodných setkání, Praha, 2008.

Vhodnými místy pro náměty na hry a přechodové aktivity mezi jednotlivými tematickými bloky jsou například webové stránky sloužící pro sdílení nápadů vedoucích skupin neformálního vzdělávání dostupné volně na následujícím odkazu: <https://www.hranostaj.cz/>.

Z metodického hlediska pro poučení o tématu vzdělávání v prostředí kulturní památky mohou být užitečné metodiky vydané Národním památkovým ústavem, dostupné volně na odkazu: <https://www.pamatkynasbavi.cz/cs/Ke-stazeni>.

Pro propojení aktivit formálního a neformálního vzdělávání a pochopení filozofie woodcraftu jako směru cílícího na harmonický rozvoj osobnosti (cíl tohoto programu neformálního vzdělávání) nejlépe na webových stránkách <https://www.ligalesnimoudrosti.cz/>, či v některé z výše doporučených publikací.



Načerpání základních informací ohledně místa realizace pilotáže je možné na těchto webových stránkách <https://www.hrad-rostejn.cz>, <https://www.geoparkvysocina.cz/>, [https://www.telc.eu/turista a volny cas/historie](https://www.telc.eu/turista_a_volny_cas/historie).

3.1 Metodický blok č. 1 (Na zelené louce) – 2 hodiny

3.1.1 Téma č. 1 (Středověký člověk uměl to, co umí woodcrafter?) – 45 min

Téma č. 1 rozvíjí sociální a personální kompetence a ověřuje, jak realisticky znají a hodnotí účastníci vlastní osobnost a potenciál (například týkající se ověřovaných znalostí). Zároveň v tomto tématu dochází k rozšiřování slovní zásoby v osvojovaných tématech a k poznávání a chápání rozdílů mezi lidmi. Rozvíjí se zájem o současnost a minulost vlastního národa i jiných kulturních okruhů, probíhá hledání paralel mezi minulými a současnými událostmi a jejich porovnávání.

Metody

Během individuální i skupinové práce účastníci poznají své možnosti a limity pro dané téma.

Podrobně rozpracovaný obsah

Přivítání a první seznámení

Účastníci jsou přivítáni lektorem, který se představí a sdělí jim informace k programu – náplň programu, plánované přestávky, organizaci prací a zapojení doprovázejícího pedagogického dozoru. Lektor se sadou otázek (dle konkrétní skupiny) vyptá, odkud skupina přijela, zdali již s takovýmto typem výuky mimo školu má zkušenosti, jak se těší, apod. Rozvíjí se zde komunikační schopnosti účastníků a jejich sociální a personální potenciál.

Hra na „prolomení ledu“ a naučení jmen

Účastníci si spolu s lektorem zahrají hru na seznámení. V kruhu se vždy každý představí a řekne, co si vybaví jako první pod slovem středověk. Lektor může tyto asociace účastníků doplňovat vlastními poznámkami a dalšími informacemi dle potřeby. Rozvíjí se zde komunikační schopnosti účastníků a jejich sociální a personální potenciál.

Středověký člověk x woodcrafter

Lektor rozdělí účastníky na nejlépe čtyři skupiny. Každá ze skupin dostane jeden předem připravený obrázek (středověký kolonizátor, soudobý táborník, indián, běžný člověk – některé skupiny mohou mít vyobrazení stejné, doporučeno zejména u mladších žáků při využití pouze obrázku táborníka a středověkého člověka). Cílem každé skupiny je během předem daného časového limitu vypsát co nejvíce slov, která její členy napadnou ve spojení s postavou, kterou obdrželi. Následně dojde k hromadnému vyhodnocení a zjištění, zdali mají účastníci již na začátku představu o tom, že dovednosti středověkých kolonizátorů a soudobých táborníků se velmi často překrývají. Dle věkové skladby a původu skupiny je možné prověřit znalosti některých pojmů (středověk, středověká kolonizace, skauting, woodcraft, primitivní národy, apod.). Rozvíjí se komunikační schopnosti účastníků a dochází u nich k osvojování nových slov slovní zásoby v daném tématu.

Program jako celek není koncipován primárně jako program určený účastníkům se SVP, je nicméně možné takové individuální účastníky v rámci účastnické skupiny zapojit po dohodě lektora s pedagogickým dozorem, většina aktivit je realizovatelná i pro účastníky se SVP. Konkrétní modifikace programu záleží na formě speciálních vzdělávacích požadavků daného účastníka.



Rizikem této části programu může být prvotní nízké očekávání následujících aktivit ze strany účastníků. Ti musí být v této části více než v jiných pozitivně motivováni především ze strany lektora (podpořeného pedagogickým dozorem) k tomu, aby se s nadšením pustili do realizace jednotlivých částí vzdělávacího programu.

Hodnocení a reflexe

Účastníci se mohou cítit nekomfortně, například z důvodu neznalosti některých pojmů při jmenování asociací spojených s obrázkem. Je potřeba je pozitivně motivovat tak, aby pochopili, že i pro mnohé dospělé se jedná o neznámé pojmy. Pokud je mezi účastníky někdo, kdo navštěvuje například skautský či woodcrafterský oddíl, nebo má jiné zkušenosti s neformálním vzděláváním, je velmi vhodné ho v této části více zapojit.

3.1.2 Téma č. 2 (Dvakrát měř, jednou řež) – 45 min

V tématu č. 2 dochází zejména k vylepšování kompetencí v provádění soustavného, objektivního a spolehlivého pozorování a měření. Zároveň jsou měřením, výpočtem, odhadem a zaokrouhlováním získávány číselné údaje. Dochází k využití matematických poznatků v praktických činnostech, jako jsou odhady, měření a porovnávání velikosti a vzdálenosti. Účastníci zároveň rozvíjí své kompetence v oblasti znalostí středověké kolonizace, rozvoje řemesel a urbanizace.

Metody

Účastníci se učí kooperovat ve skupinách, kde si dělí jednotlivé úkoly související s měřeními různými typy měř a pomůcek (zapisovatel, měřič, ověřovatel, apod.). Účastníci musí vzájemně komunikovat, aby si ujasnili způsoby měření a naměřené hodnoty. Lektor funguje jako mediátor případných sporů.

Podrobně rozpracovaný obsah

Lektor krátce vysvětlí účastníkům, že způsoby měření (délky, hmotnosti, objemu, času) se v minulosti lišily od toho, jak se vše měří dnes (proměny soustav, kolísání měř, apod.). Zároveň upozorní na fakt, že i při táboření, kdy nejsem vybaven žádnou certifikovanou moderní mírou, mohu za pomoci zcela primitivních metod (podobně jako naši předci) měřit vše výše uvedené.

Následně jsou účastníci rozděleni do několika skupin – dvě skupiny dostanou sadu historických měř a k nim na papírcích názvy (loket, píd, jitro, atd.). Jejich prvním úkolem je správně pojmenovat jednotlivé pomůcky k vyměření daných vzdáleností a poté dle zadání lektora vyměřit za pomoci sady historických měř předem dané úkoly.

Druhé dvě skupiny dostanou obdobné zadání, nicméně pouze za pomoci svého odhadu a v metrické soustavě (s prvotní možností naměřit si délku kroku, paže, apod. za pomoci novodobého měřidla). Jejich prvním úkolem tedy bude dohodnout se na metodách táborového měření, které použijí a následně po konzultaci s lektorem vše vyměřit.

Skupiny se následně vymění – ty, které zkoušely práce se středověkými mírami, budou pracovat s metodami táborového měření a naopak. Je tedy vhodné zadání pro měření za pomoci středověkých měř a za pomoci táborových měření odlišit. Na konci každého měření vše zkontroluje lektor a zhodnotí, nakolik se které skupině podařilo měření kterou metodou. Skupiny poté spolu s lektorem výsledky zkontrolují a metodou řízené diskuze se lektor snaží od účastníků získat zpětnou vazbu ohledně toho, jakou metodou se jim měřilo nejlépe, v čem si připadali jistí, v čem nejistí, apod.

Tento bod programu lze víceméně bez modifikací aplikovat i na účastníky se SVP (záleží na jejich charakteru, následně eventuální upravení programu pro jednotlivé účastníky tohoto typu je na zvážení lektora po dohodě s pedagogickým dozorem).



Rizikem této části programu je eventuální despekt účastníků k provádění měření a jejich neochota pracovat hned na počátku s „matematicky“ laděným úkolem. Při správné motivaci ovšem všechny věkové skupiny naleznou v rámci tématu zajímavé možnosti k rozvoji svých kompetencí.

Hodnocení a reflexe

V rámci tématu může docházet ke sporům ve skupinách ohledně způsobu měření, naměřených hodnot, apod. Lektor a vyučující by měli skupiny obcházet a kontrolovat, k jakému vývoji u nich dochází. Zároveň hrozí kvůli potenciální „neatraktivnosti“ aktivity k jejímu částečnému bojkotu některými účastníky (posedávání, ponechávání práce na ostatních členech týmu). Je proto potřeba neustále pracovat na motivaci a v případě mladších účastníků eventuálně více moderovat práci skupiny, pomoci rozdělit úkoly, apod.

Rozvíjené kompetence metodického bloku č. 1

Kompetence funkční gramotnosti (pochopení zadání, práce dle zadání lektora), kompetence komunikace v mateřském jazyce (porozumění zadání a předneseným pojmům), kompetence sociální a personální (realistické hodnocení vlastních schopností), kompetence v oblasti přírodních a společenských věd (při měření), kompetence v oblasti znalostí středověké kolonizace, rozvoje řemesel a urbanizace, občanské kompetence (vzájemná spolupráce a pomoc ve skupině, respektování názorů ostatních).

3.2 Metodický blok č. 2 (Dovednosti k přežití) – 4 hodiny

3.2.1 Téma č. 1 (Oheň a potrava) – 60 min

V daném tématu účastníci navazují na předchozí bod programu, kdy se snažili vytyčit místo pro pomyslný středověký tábor. Nyní musí za pomoci svých znalostí a schopností zajistit možnosti stravování. Během tématu vylepšují své motorické kompetence, stejně jako znalosti v oblasti poznávání člověka a světa práce. Učí se pracovat s různými materiály a osvojují si základní pracovní dovednosti a návyky. Toto do budoucna umožní účastníkům orientaci v různých oborech lidské činnosti a formách fyzické a duševní práce. Rozvíjejí se rovněž kompetence v oblasti historie stravování.

Metody

Účastníci se učí nejprve ve skupině poslouchat a respektovat/uznávat názor druhých, při vlastní samostatné práci si vyzkouší vlastní zručnost. V tomto tématu se pracuje s ohněm, je proto potřeba dbát zvýšené opatrnosti.

Podrobně rozpracovaný obsah

Lektor sdělí účastníkům, že si pomyslně vytyčili místo pro tábor a nyní by měli zajistit své základní životní potřeby, především pak stravovací. Během tématu budou pracovat ve skupině i individuálně a seznámí se nejprve s historií příchodu potravin na naše území a pak se samostatně naučí rozdělávat oheň.

Jsi to, co jíš – 20 min

Ve skupinách po 5–8 osobách dostanou účastníci sadu potravin a koření v šálcích / na talířcích. Jejich cílem bude srovnat vše v pořadí, jak se potraviny dostaly na naše území. Vlevo budou potraviny nejstarší, vpravo potraviny, které se k nám dostaly nejpozději. Po dokončení časové řady lektor vše vyhodnotí a krátce pohovoří o dalších aspektech středověkého stravování. Doporučená sestava potravin/koření pro tuto aktivitu (v pořadí, jak ji mají správně seřadit účastníci) je: hrách, skořice, brambor. Eventuálně je možné aktivitu organizovat hromadně pro celou skupinu účastníků najednou.



Rozdělávání ohně – 40 min

Účastníci pod dohledem lektora a pedagogického dozoru nejprve absolvují školení o bezpečné práci s ohněm a po následné instruktáži se v blízkosti připraveného ohniště snaží za pomoci správné techniky křesání s kovovým křesadlem (ideální replika historického křesadla) a pazourkem rozdělat oheň. V ideálním případě se podaří celý oheň zapálit. Dle možností skupiny je možné zařadit teoretické informace o dalších možných způsobech rozdělení ohně (moderní – sirky, zapalovač; táborové – za pomoci lupy, třením dřev, apod.).

Tento bod programu lze víceméně bez modifikací aplikovat i na účastníky se SVP (záleží na jejich charakteru, následné eventuální upravení programu pro jednotlivé účastníky tohoto typu je na zvážení lektora po dohodě s pedagogickým dozorem).

Toto téma obsahuje poměrně velké množství přirozených rizik, která jsou spojená s oběma aktivitami, realizovanými v rámci tématu. V rámci aktivity zaměřené na poznávání jednotlivých surovin je teoreticky možné, že některý z účastníků bude chtít ochutnat některou z připravených surovin. V případě alergie by toto bylo komplikací (dané riziko hrozí spíše u mladších věkových kategorií účastníků). V druhé části tématu, kdy je individuálně rozdělován oheň, je nutné bezpodmínečně provést školení o bezpečnosti práce a následně dbát zvýšené opatrnosti, samozřejmě je připravený hasicí přístroj, případně jiné prostředky k uhašení ohně. U dané aktivity existují i nebezpečí poranění rukou či vniknutí cizího tělesa do oka, je proto lepší mít s sebou připravenou lékárničku se základním vybavením. Někteří účastníci také mohou být dopředu k práci s ohněm bázlivi, lektor by měl ponechat prostor pro jejich neúčast na aktivitě (s tím, že mohou pozorovat ostatní účastníky, jak pracují).

Hodnocení a reflexe

Při hodnocení práce ve skupinách na sestavování časové osy ze surovin je potřeba zohlednit věk účastníků a rovněž vyslechnout jejich názor na to, proč suroviny sestavili daným způsobem. Při práci s ohněm je možné ocenit aktivitu těch, kteří se zapojí, nicméně je vhodné zároveň pozitivně motivovat ty, kteří se z nejrůznějších důvodů zapojit nemohou/nechtějí (strach z ohně, apod.). Během pilotáží velmi pěkně pracovali členové skupin mezi sebou navzájem a pomáhali si – tedy ti, kteří již s křesáním uspěli, pomáhali méně úspěšným kolegům.

3.2.2 Téma č. 2 (Předměty nutné k přežití) – 120 min

V tématu jsou rozvíjeny motorické kompetence, stejně jako znalosti v oblasti poznávání člověka a světa práce. Podobně jako v předchozím tématu se účastníci učí pracovat s různými materiály a osvojují si základní pracovní dovednosti a návyky. Součástí je ovšem i zlepšování kompetencí výtvarných a rukodělných. Především účastníci musí zvládat základní dovednosti pro vlastní tvorbu a musí realizovat svůj tvůrčí záměr. Rozvíjejí se rovněž kompetence v oblasti historie středověku, jeho umění a kultury.

Metody

Zpočátku práce ve skupině, kdy lektor za pomoci otázek motivuje účastníky k přemýšlení o předmětech denní potřeby středověkého člověka / táborníka. Účastníkům dává prostor pro vyjádření jejich názoru. Následuje práce individuální, kdy pracuje každý z účastníků na svém výtvarném projektu v rámci dvou technik (modelování, tkaní).

Podrobně rozpracovaný obsah

Skupina je motivována k tomu, aby vyjmenovala některé výrobky, o nichž si myslí, že by je mohl středověký člověk i táborník vyrobit. Následně je informována o tom, že si aktivně vyzkouší dvě techniky – tvorbu kachle/nádoby a jednoduché metody tkaní na kartonovém či hřebenovém stávku.



Skupina je rozdělena na dvě poloviny, první z nich pod dohledem pedagogického dozoru obdrží vizuální vzory středověkých kachlů a modurit. Cílem účastníků z této skupiny je vytvořit z moduritu repliku některého z kachlů, případně vytvořit vlastní variaci na středověký kachel/nádobu. Poté skupina za pomoci měchů na vodu nanosí vodu do kovového kotle a ideálně pomocí křesadla zapálí opět oheň, umístí nad něj kotel na trojnožce a nechá moduritové výrobky patřičnou dobu uvařit. Lektor při úvodní motivaci nesmí opomenout fakt, že tento způsob je moderní variací na výrobu středověkého kachle a není tedy původní. Aktivita slouží zejména k tomu, aby se účastníci seznámili se vzory středověkých kachlů a utvrdili si své schopnosti rozdělování ohně.

Druhá polovina účastníků pod dohledem lektora zkouší metody práce na kartonovém či hřebenovém stávku a může si rovněž prohlédnout stávek destičkový a nechat si vysvětlit princip práce na něm. Zhruba v polovině časové dotace se skupiny vymění. Ideálem je, aby si každý účastník mohl odnést vlastní moduritový kachel/nádobu a jeden tkaný výrobek – pásek nebo tkanici.

Tkaní

Hřebenový stávek

Hřebenový stávek (někdy také nazývaný mřížkový) umožňuje získat různě široké textilie, hodí se však zejména pro výrobu opasků, popruhů, tkanic, apod. Zpravidla se jedná o destičku o síle cca 1 cm vysokou zhruba 15–30 cm a širokou zhruba 10–20 cm. Ve stávku se nalézají žebrové zářezy, které jsou ve středu žeber opatřeny dírkou, počet těchto žeber ovlivňuje finální šířku výrobku.

Pro přípravu tkaní je potřeba nejprve připravit osnovu, která se rozčlení do dvou soustav – jedna je provlečena podlouhlými otvory mezi žebry, druhá je navlečena v dírkách uprostřed žeber. Délka osnovy by měla být asi o 40–50 cm delší než požadovaný výsledný produkt. Pořadí použití osnov (lichá, sudá) a barvy použitých tkanic ovlivní výslednou podobu produktu. Navlečenou osnovu je vhodné přivázat jedním koncem k nějakému pevnému bodu a druhou k pasu tkající osoby (např. k opasku). K vlastnímu tkaní je zapotřebí ještě útková nit (útek) a ideálně i člunek (pro jednodušší manipulaci). Po navázání/vložení útku je možné zahájit tkaní a to střídáním pohybů nahoru a dolů. Napnutí osnovy vzniká klesnutím stávku tzv. prošlup, kterým se při každém pohybu stávku protáhne útek. Zásadní je rovnoměrně utahovat, aby výsledná tkanice byla symetrická. Zároveň je potřeba mít pořád pevně napnutou osnovu.

Technologie tkaní na hřebenovém/mřížkovém stavu pochází již z pravěku, nicméně jeho tradice byla na našem území živá ještě donedávna. Vzhledem k velikosti se tento stávek řadí k příručním zařízením vhodným především pro zhotovování pásků. Archeologicky není žádná tkací mřížka tohoto typu doložena, nicméně dokladem znalosti a užívání technologie jsou příklady pásků z různých archeologických nálezů (Plzeň, Opava, Gdaňsk).

Kartonový stav

Pro mladší věkové skupiny je možné aktivitu tkaní na hřebenovém stávku nahradit prací na kartonovém stavu. Ten pro účastníky představuje možnost vytvoření jednoduché tkaniny a zejména osvojení základní terminologie – osnova, útek, člunek.

Na vytvoření tohoto stavu je zapotřebí čtverec nebo obdélník z kartonu, který je na dvou protilehlých koncích nastříhnut (Počet nastříhnutí ovlivní spolu s velikostí stavu výslednou podobu výrobku). Do jednotlivých nastřížených částí je následně navlečena osnova. Vlastní tkaní probíhá tak, že se osnovou protahuje útek (vždy nad a pod jednotlivými částmi osnovy (postup připomíná pletení košíků)). Pro lepší manipulaci je možné využít člunek, na který je útek navázán. Tento stav nemá reálný historický předobraz, účastníci, kteří si nevěří, na práci s hřebenovým stavem si však mohou vyzkoušet jednoduchou výrobní techniku. Ta odpovídá prehistorickým předkalcovským technikám, které



princiálně vychází z košíkářství a pracují na principu proplétání. V rámci realizace programu je možné, aby se lektor věnoval části skupiny při složitější práci s hřebenovým stavem a někdo z pedagogického dozoru dohlížel na jednodušší práci s kartonovým stavem (následně může dojít k vystřídání skupin).

Destičkový stávek

Tkaní za pomoci destiček (karetek) se řadí mezi tkací postupy za pomoci menších příručních zařízení s cílem vytvořit především pásky a tkanice. Na rozdíl od hřebenového stávků umožňuje tkaní za pomoci karetek rozmanitější vzorování.

Karetka je malá čtyřhranná destička zpravidla z organického materiálu se čtyřmi dírkami v rozích, kterými se protahují osnovní nitě. Počet použitých destiček ovlivňuje výslednou šířku výrobku. Tkaní probíhá za pomoci prohazování útku prošlupem, který vzniká otáčením destiček kolem osy doleva nebo doprava o určitý počet stupňů.

Upevnění osnovy v destičkovém stavu je možné různými způsoby:

- svisle (nahore uvázáno k pevnému bodu a na spodním konci zatíženo kvůli napnutí osnovy),
- horizontálně (jeden konce upevněn v pevném bodě a druhý většinou k pasu tkající osoby),
- upevnění na tkalcovskou lavici (lavice s dvěma otočnými válečky zabezpečenými ozubeným kolečkem proti zpětnému roztáčení).

U tkaní na destičkovém stávků je komplikované především navlečení osnovy. Technologie tkaní na destičkovém/karetkovém stavu pochází již z pravěku, používána byla ale i v období středověku a v drobných obměnách v našem prostředí byla živá ještě nedávno. Archeologické nálezy tkacích destiček jsou vzácné (Wroclav, Třebišov), dokladem používání tohoto typu stavu jsou hotové produkty – tkanice (v českém prostředí pouze nálezy z Plzně a Opavy, dále pak například nálezy z Polska).

Více k problematice tkaní a podrobnější návody:

URBANOVÁ, Kristýna, Barbora BERNARTOVÁ, Tereza BÍLKOVÁ, et al. *Po nitkách do minulosti: stuhy tkané rokem*. [Česko]: [nakladatel není známý], [2017]. ISBN 978-80-270-2920-4.,

URBANOVÁ, Kristýna a Jan "Tonda" PŮLPÁN. *Oblékání pravěku*. [Česko]: [nakladatel není známý], 2016. ISBN 978-80-270-0809-4.

Tento bod programu lze víceméně bez modifikací aplikovat i na účastníky se SVP (záleží na jejich charakteru, následné eventuální upravení programu pro jednotlivé účastníky tohoto typu je na zvážení lektora po dohodě s pedagogickým dozorem).

Rizikem tohoto bodu programu může být, že část účastníků se nebude chtít aktivně zapojovat například do práce na tkaní (stereotypy toho, že šití/tkaní se hodí pouze pro ženy). Lektor a pedagogický dozor musí pozitivně motivovat účastníky k tomu, aby aktivity vyzkoušeli a zároveň se na různých příkladech (uvedení například toho, kolik významných módních návrhářů je mezi muži) snaží odbourávat zažité stereotypy. Pilotáže ukázaly, že ačkoli byla aktivita tkaní dopředu přijímána spíše s despektem, jednalo se v důsledku často o nejatraktivnější součást celého dvoudenního programu.

Rozvíjené kompetence metodického bloku č. 2

Kompetence funkční gramotnosti (pochopení zadání, práce dle zadání lektora), kompetence komunikace v mateřském jazyce (porozumění zadání a předneseným pojmům), kompetence sociální a personální (realistické hodnocení vlastních schopností), kompetence v oblasti společenských věd (seznámení se středověkými reáliemi ve srovnání se životem primitivních národů a tábornictvím),



kompetence v oblasti znalostí středověké kolonizace, rozvoje řemesel a urbanizace, kompetence k orientaci ve světě informací a časovém a místním propojování historických, zeměpisných a kulturních činností (během práce s časovou osou), občanské kompetence (vzájemná spolupráce a pomoc ve skupině, respektování názorů ostatních), kompetence výtvarné a rukodělné (realizace individuálního tvůrčího záměru za pomoci rozlišení barev, linií a tvarů pozorovaných a zachycovaných objektů), kompetence v oblasti poznávání člověka a světa práce (práce s různými materiály a osvojení si základních pracovních dovedností a návyků), kompetence motorické.

3.3 Metodický blok č. 3 (Jak to bylo doopravdy I) – 2 hodiny

3.3.1 Téma č. 1 (Dále od hradu dále) – 60 min

Téma je shrnujícím tématem všech doposud výše uvedených. Během něj dochází k praktickému využití doposud získaných kompetencí a jejich rozšíření o znalosti sociální struktury středověkého státu (formou hry). Účastníci využívají budovy kulturní památky jako informačního zdroje pro pochopení minulosti i současnosti a to formou prozkoumání movitých a nemovitých památek.

Metody

Práce skupinová, celá skupina účastníků má za úkol využít maximum svých nových znalostí a kompetencí při prozkoumání kulturní památky. Ideálem je, pokud spolu účastníci o zjištěných diskutují, sdělují si své zážitky a možnosti posouvání svých kompetencí.

Podrobně rozpracovaný obsah

Aktivizace skupiny účastníků probíhá za pomoci pohybových her se středověkou tematikou (podrobný popis níže), na kterou navazuje procházka okolo budovy hradu. Během ní si účastníci individuálně všimají hradní architektury a jejích specifik (arkýře, prevéty, věž, komíny, výpadní branka, součásti opevnění, apod.). Poznatky si mohou zaznamenávat na připravené papíry.

Na krále a šaška

Hra se velmi podobá klasické vybíjené. Účastníci se rozdělí do zhruba stejně velkých týmů. V každém týmu si mezi sebou tajně určí krále a šaška, zbytek týmu představuje běžné poddané. Cílem hry je zasáhnout krále, neboť když je zasažen král, hra končí. Král i poddaní se mohou normálně dotýkat míče, přihrávat si, vybijet protihráče, apod. Pokud je zasažen král, jeho družstvo je poraženo. Pokud je zasažen běžný poddaný, sedne si do dřepu a čeká na přihrádku od spoluhráče, která jej „oživí“. Pokud je zasažen šašek, nic se neděje. Může tedy bránit ostatní svým tělem, avšak on sám se nemůže dotýkat míče (výjimkou je, když ho míč trefí) ani ho brát do rukou či chytat.

Středověké stavy

Hráči se rozdělí na několik skupin: chudinu (nejvíce hráčů), měšťany (druhá největší skupina hráčů), šlechtu (max. 5 hráčů) a jednoho krále. Účastníci se rozestaví do podoby obdélníku, přičemž na jedné jeho kratší straně stojí král, přímo naproti němu chudina, na bočních stranách naproti sobě měšťané a šlechta. Po rozestavění někdo z chudiny dostane míč a řekne jméno někoho z měšťanů a hodí na něj míč. Ten musí letět mezi ramena a kolena a jen kousek do boku od osoby, na kterou míč letěl. Pokud hráč míč chytne, hra pokračuje a ten, kdo má míč hází na někoho dalšího. Pokud účastník míč nechytne a je to jeho chyba, musí pro něj doběhnout. Pokud je to chyba toho, kdo házel (hodil moc vysoko, neřekl jméno správně, apod.), musí pro míč jít on. V obou případech se uvolní jedno místo a všichni, kteří jsou níže postavení, se snaží na toto místo dostat. Tím ale opustí své místo, které může zase zaujmout někdo z nižšího stavu. Chudina může házet jen na měšťany a obsazovat místa jen někoho



jiného z chudiny nebo měšťanů. Měšťané můžou házet na šlechtu a krále a můžou běžet na šlechtu, krále a místa dalších měšťanů. Šlechta může házet i běžet kamkoli. Král se snaží udržet si svoje místo.

Tento bod programu lze víceméně bez modifikací aplikovat i na účastníky se SVP (záleží na jejich charakteru, následné eventuální upravení programu pro jednotlivé účastníky tohoto typu je na zvážení lektora po dohodě s pedagogickým dozorem), opět je pouze potřeba zvážit eventuální možnosti účastníků se sníženou hybností při pohybu v terénu okolo hradu / při pohybové hře.

Toto téma neobsahuje mnoho přirozených rizik za předpokladu dodržení zásady bezpečného pohybu ve skupině v lese.

3.3.2 Téma č. 2 (Volba místa je základ) – 30 min

Téma opět navazuje na předchozí a je koncipováno jako hodnotící a spojující. Rozvíjí se personální a sociální kompetence, snaha konstruktivně a dle zadaných podkladů zhodnotit dosavadní průběh programu neformálního vzdělávání. Během tématu je nutné efektivně nakládat s časem, případně pokud tomu skupina odpovídá svým věkovým složením, je možné zapojit i vzájemnou spolupráci. Účastníci kromě jiného rozvíjejí i své komunikační kompetence ve smyslu jasné formulace svých názorů na určitá témata.

Metody

Práce skupinová se zapojením prvků projektové výuky, lektor aktivizuje účastníky k aktivní formulaci názorů na kladené otázky.

Podrobně rozpracovaný obsah

Lektor přivede po procházce okolo hradu skupinu opět do prostoru přírodní učebny. Nechá chvíli účastníky jednotlivě či po zvolených skupinách zhodnotit to, čeho si všimli. Následně vede řízenou diskusi o tom, čeho si účastníci během procházky všimli. Pokud došlo k opomenutí některého významného prvku, může doplnit. Na závěr probíhá zpětná vazba k celému prvnímu dni programu.

Tento bod programu lze víceméně bez modifikací aplikovat i na účastníky se SVP (záleží na jejich charakteru, následné eventuální upravení programu pro jednotlivé účastníky tohoto typu je na zvážení lektora po dohodě s pedagogickým dozorem).

Tato část se odehrává ke konci prvního dne programu, což s sebou přináší riziko únavy, zejména u mladších účastníků. Proto je potřeba poučené rozhodnutí lektora o tom, jakým způsobem a kde bude skupina pracovat (venku na louce, v prostředí přírodní učebny na lavičkách, ve stoje, apod.).

Hodnocení a reflexe

Dané téma je postavené jako téma hodnotící a spojující, je proto vhodné dle věku motivovat účastníky otázkami a pobídkami k samostatné práci, vyslechnout jejich názory a pokusit se je případně rozvíjet a doplňovat. Dle věku účastníků je vhodné upravit podobu zpětné vazby a hodnocení dosavadního průběhu (například formou kresby, vzkazu či písemného vyjádření v hradní herně, kde jsou k dispozici tužky a papíry).

Rozvíjené kompetence metodického bloku č. 3

Kompetence funkční gramotnosti (pochopení zadání, práce dle zadání lektora), kompetence komunikace v mateřském jazyce (porozumění zadání, formulace vlastních názorů, schopnost domluvy ve skupině), kompetence sociální a personální k učení (spolupráce ve skupině, využití osvojených znalostí k dalšímu rozvoji), občanské kompetence (vzájemná spolupráce a pomoc ve skupině,



respektování názorů ostatních, ohleduplná spolupráce a komunikace), kompetence výtvarné a rukodělné (realizace individuálního tvůrčího záměru za pomoci rozlišení barev, linií a tvarů pozorovaných a zachycovaných objektů), kompetence v oblasti společenských věd (schopnost porovnávat různé projevy a podoby kultury, kulturních institucí a porovnávání masové kultury a subkultury).

3.4 Metodický blok č. 4 (Vzdělanost x boj x volný čas) – 5 hodin

3.4.1 Téma č. 1 (Vzdělanost) – 90 min

V rámci tématu se navazuje na den předešlý a účastníci jsou motivováni tím, že zatímco v prvním dni se snažili ovládnout základní schopnosti nutné k přežití v divočině a vybudování jednoduchého tábora, nyní mohou přistoupit k rozvíjení „nadstavbových“ aktivit. První z nich je vzdělanost, během tématu jsou vysvětleny některé základní pojmy a následně jsou individuálně zkoušeny výtvarné metody. Dochází tedy k rozvoji výtvarných kompetencí, důležitá je individuální práce účastníků a tedy i samostatný rozvoj motorických schopností.

Metody

Po úvodní společné aktivizaci následuje práce individuální (pro lepší přehlednost v rozdělení na dvě skupiny, které se následně vystřídají).

Podrobně rozpracovaný obsah

Lektor za pomoci svého úvodu a v něm pokládaných otázek aktivizuje skupinu účastníků a nasměruje její zájem na téma středověké vzdělanosti. Představí pojmy jako klášter, skriptorium, iluminace, paleografie apod. (dle věků účastníků) a rovněž představí pomůcky, které budou pro jednotlivé aktivity využity (pulpity, inkoust, apod.). Dojde k rozdělení skupiny účastníků na dvě poloviny, první polovina pracuje na tématu písma (ukázky, způsob psaní) pod vedením lektora, druhá polovina pod vedením pedagogického dozoru pracuje na kopírování či vytváření vlastních variant středověkých iluminací (dle předaných vzorů). Po uplynutí poloviny časové dotace dojde k vystřídání skupin.

Tento bod programu lze víceméně bez modifikací aplikovat i na účastníky se SVP (záleží na jejich charakteru, následné eventuální upravení programu pro jednotlivé účastníky tohoto typu je na zvážení lektora po dohodě s pedagogickým dozorem).

Rizikem při realizaci tohoto tématu může být přirozený ostych účastníků, kteří si nebudou věřit v tom, že zvládnou zrealizovat výtvarnou aktivitu. Téma proto vyžaduje citlivý přístup ze strany lektora a pedagogického dozoru tak, aby dokázali pozitivně motivovat všechny účastníky k vyzkoušení aktivity.

Hodnocení a reflexe

Někteří účastníci se mohou bát aktivitu realizovat s ohledem na to, že mají dle svého názoru malé výtvarné kompetence. Je potřeba je pozitivně motivovat k výkonu a nehodnotit výtvarnou hodnotu předložených děl (hezké/ošklivé), ale zabývat se spíše hodnotou úrovně inspirace středověkými vzory. Cení se rovněž vlastní přemýšlení nad původními vzory a jejich poučené přetvoření s ohledem na současnou dobu (s patřičným vysvětlením ze strany účastníků).

3.4.2 Téma č. 2 (Boj) – 90 min

Účastníci jsou konfrontováni s důležitostí tělesných cvičení jako součásti harmonického rozvoje člověka (jak ve středověku, tak v současnosti). Po předchozím školení o bezpečnosti práce si mohou účastníci individuálně vyzkoušet střelbu z tzv. dlouhého luku a práci se školící pomůckou středověkých turnajových rytířů – tzv. kvintánou. V tomto tématu jsou především zlepšovány kompetence z oblasti



tělesné výchovy. Účastníci se snaží reagovat na základní pokyny a povely k osvojované činnosti a její organizaci, učí se zvládat základní pohybovou činnost a musí projevit kladný postoj k motorickému učení a pohybovým aktivitám včetně prostorové orientace. Učí se pracovat s pomůckami, zároveň přitom ale respektovat ostatní účastníky (jednat v duchu fair play, dodržovat stanovená pravidla).

Metody

Práce individuální s významným důrazem na bezpečnost (nikdo nikdy nevstupuje před střílející osobu, všichni udržují dostatečné odstupy, apod.). Lektor zdůrazní ihned na začátku svého vstupu.

Podrobně rozpracovaný obsah

Lektor rozdělí skupinu na dvě poloviny, jednu svěří pedagogickému pracovníkovi. Této skupině vysvětlí metodu rytířského tréninku za pomoci kvintány a nechá skupinku individuálně trénovat (aktivita je jednoduchá a nevyžaduje předchozí znalost práce s touto pomůckou, důležitá je pouze kontrola bezpečnosti ze strany pedagogického dozoru). Lektor pracuje s druhou polovinou účastníků, kterým nejprve teoreticky vysvětlí způsob střelby z luku (správný postoj, způsob napínání tětiny, apod.). Poté dle počtu účastníků, počtu luků a prostorových možností nechává jednotlivce vyzkoušet výstřel. Pokud se během časové dotace schopnosti účastníků zlepšují, je možné prodlužovat vzdálenost, na kterou se střílí. Skupinky se v půlce časové dotace vymění. Aktivita pomáhá vylepšovat kompetence z oblasti tělesné výchovy, ovšem má i sociální a osobnostní přesah vedoucí účastníky ke vzájemné toleranci a ohleduplnosti při plnění úkolů.

Tato část programu není koncipována pro účastníky se SVP.

Rizikem této části programu jsou především bezpečnostní ohledy. Je nutné v první řadě všechny účastníky poučit o pravidlech bezpečné střelby (nikdo nikdy nestojí před člověkem, který střílí, střílející osoba se nikdy se zbraní neotáčí a ani v legraci s ní nemíří na své kolegy. Ti, kteří se zrovna nevěnují aktivně střelbě, nevyrušují střílejícího, aby nedošlo ke zranění ani jedné ze stran). Pokud je program realizován pouze s jedním lektorem, je dobré, aby se lektor věnoval střílejícím z luku a pedagogický dozor práci s kvintánou. Je dobré mít od každé pomůcky více exemplářů, nicméně je potřeba dbát na to, aby s nimi účastníci nemanipulovali bez přímého dozoru lektora či pedagogického dozoru.

Hodnocení a reflexe

Během tématu je neustále nutné otázkami zjišťovat, jestli všichni rozumí daným pokynům, je potřeba zajistit plnou bezpečnost účastníků. Na konci tématu je vhodné provést vyhodnocení typu, jak účastníci práci se zbraní/kvintánou vnímali, zdali se báli, zdali je správné zbraně užívat a pokud ano za jakých omezení, apod.

3.4.3. Téma č. 3 (Volný čas) – 45 min

Ústředním bodem tématu jsou možnosti společného trávení volného času, zejména za pomoci deskových (ale i jiných typů) her. Představeny jsou jejich různé formy, které si poté mohou účastníci ve skupinách nebo ve dvojicích vyzkoušet. Nejprve si společně vyzkouší původem středověkou hru KUBB. Rozvíjeny jsou pohybové dovednosti (při pohybových hrách), s využitím hraček a netradičního náčiní při cvičení, stejně jako sociální, logické a motorické kompetence účastníků.

Metody

Dle samostatné volby účastníků dochází ke střídání práce ve dvojicích (určité typy her jako šachy, dáma, apod.) a ve skupinách (pohybové hry). Účastníci jsou motivováni k samostatnému rozhodnutí o tom, kterému typu aktivity se budou věnovat. Nejprve však vyzkouší společně hru KUBB.



Podrobně rozpracovaný obsah

Lektor seznámí účastníky s možnostmi trávení volného času v období středověku (může být rozděleno i na různé sociální vrstvy) a v táborovém prostředí. Následně představí připravené možnosti her, které mohou účastníci vyzkoušet (jejich základní výčet s pravidly je níže) a pobídne účastníky k samostatnému zvolení vykonávané aktivity. Nejprve však představí pravidla hry KUBB, kterou si účastníci zahrají společně na úvod.

KUBB

Hra se hraje na rovné ploše bez překážek o rozměrech zhruba 8 x 5 m (pro mladší účastníky je nutná menší plocha). Hřiště se vymezení čtyřmi kolíky a do jeho středu se postaví figurka krále. Kratší strany hřiště představují základní čáry, kde se v pravidelných rozestupech rozestaví po pěti kubbech (hranolech z těžšího dřeva). Stejně jako král se staví na výšku.

Jedno družstvo se rozestaví zvnějšku na své základní čáře a mezi hráče rozdělí všechny kolíky, druhé družstvo učiní totéž naproti. Hráči prvního družstva se postupně snaží hodem kolíků ze své základní čáry srazit co nejvíce kubků druhého družstva. Kolíky se hází spodním hodem po délce. Sražené kubby hodí druhý tým ze základní čáry na polovinu hřiště prvního týmu. Kubby se postaví v místě dopadu na výšku tak, že se otočí kolem jedné z hran podstavy, nesmí se s nimi hýbat jiným způsobem. Druhý tým se nejprve snaží ze své základní čáry srazit své kubby v herním poli, a teprve až je srazí všechny, začne srazet kubby prvního týmu na základní čáře. Pak se hra opět otočí a hází první tým. Nejprve hází všechny sražené kubby a poté se kolíky trefuje. Pokud se týmu nepodaří některé ze svých kubků v polovině hřiště srazit, nesražený kubb stojící nejbližší ke králi nyní reprezentuje pro druhé družstvo dočasnou základní čáru. Takto hra pokračuje do doby, než některé družstvo srazí poslední kubb protivníka. Pokud mu ještě zbývají kolíky, může se ihned pokusit srazit krále, čímž hra končí a družstvo vyhrává. Pokud mu už žádný kolík nezůstává nebo se mu nepodaří zbývajícím kolíky krále srazit, hra pokračuje normálně a na tahu je druhé družstvo. Družstvo, které omylem srazí krále kdykoliv v průběhu hry před sražením všech kubků protivníka, ihned prohrává. Družstvo, které vyhrálo, získává jeden bod. Za celkového vítěze se zpravidla prohlašuje družstvo, které vyhrálo dvě ze tří her.

Šachy

Šachy hrají proti sobě vždy dva hráči. Šachovou soupravu tvoří dvě sady o šestnácti figurkách – černé a bílé a šachovnice – hrací deska o velikosti 8 x 8 polí, střídavě černých a bílých. Soupravu figurek tvoří: 1 král, 1 dáma, 2 věže, 2 střelci, 2 koně a 8 pěšců. Každá z figurek se po šachovnicovém poli pohybuje dle určených pravidel. Král se smí pohybovat po kterémkoliv sousedním poli, dáma smí postoupit po celé délce sloupce, vodorovně, svislé i úhlopříčné řady. Věž se může pohybovat po celé délce sloupce a řady. Střelcem můžeme táhnout po celé délce úhlopříčných řad. Kůň se pohybuje vždy do písmene L a pěšák smí z výchozího postavení táhnout o jedno nebo dvě pole vpřed, potom již může vždy jen o jedno pole. Pokud chce vzít soupeřovu figurku, musí postoupit o pole vpřed úhlopříčným směrem. Cílem hry je "ohrozit" soupeřova krále tak, aby soupeř neměl podle pravidel tah, jímž by v příštím tahu zamezil dobytí svého krále. V tomto případě dostane tzv. šach mat a prohrává.

Vrchcáby

Při hře má každý hráč k dispozici patnáct hracích kamenů a dvě hrací kostky. Vrchcábice má obdélníkový tvar, na ní je po obou delších stranách dvanáct herních polí trojúhelníkové tvaru, střídavě tmavých a světlých, vybíhajících proti sobě. Deska je uprostřed předělena přepážkou, která ji rozděluje na dvě stejné čtvercové poloviny. Princip hry je takový, že hráči házejí kostkou a podle čísla které hodí, posunují hrací kameny po trojúhelníkových polích a to ve směru proti sobě. Při tom je jejich snahou, dle pravidel, vyházet soupeřovy kameny. Ten, kdo přejde celou hrací desku se všemi kameny jako



první, zvítězí. Výsledek hry ovšem nezáleží pouze na náhodě, jaké číslo padne na kostce, ale jde zde také o strategii hráčů.

Mlýn

Plán mlýnu je složen ze tří čtverců, které mají společný střed a jsou propojeny čtyřmi liniemi. Hru mlýn hrají dva hráči, přičemž každý z nich má svoji sadu devíti černých či bílých kamenů. Hra začíná na prázdné desce, na kterou jako první položí svůj kámen hráč s bílými kameny. Dále se oba střídají a kladou vždy po jednom kameni na prázdné body. Cílem hry je vytvořit mlýn, což jsou tři kameny stejné barvy vedle sebe. Komu se toto podaří, odebere soupeři z desky jeden jeho kámen (kterýkoli krom těch, který vytváří mlýn). Hra končí porážkou hráče, kterému na desce zůstaly jen dva kameny. Oblíbenost této hry přetrvala až do dnešní doby.

Dáma

Vznik a původ dámy není přesně znám, ale předpokládá se, že by mohla mít stejné kořeny jako šachy. Dáma je jednodušší obdobou této hry, často se považuje spíše za dětskou hru. Hrací desku tvoří 64 polí, střídavě tmavých a světlých. Na začátku hry mají oba hráči po 12 kamenech. Jeden bílé, druhý černé. Hru začíná ten, který hraje s bílými kameny, dále hráči táhnou střídavě. Hrací kameny se po desce pohybují pouze po diagonále o jedno pole vpřed. Pokud hráč se svým kamenem přejde hrací desku na druhý konec, získá tím dámu, ta se též pohybuje po diagonále, ale jakým směrem chce. Cílem hry je vyřadit ze hry nebo zablokovat všechny soupeřovy kameny. Hráč, který již nemá ve hře žádný kámen nebo je má zablokované, prohrává. Vyřazení kamenů se provádí následovně: jestliže se kámen nachází na diagonále v sousedství soupeřovy figury, za kterou je volné pole, je povinen ji přeskočit a tím ji vyřadit ze hry.

Tento bod programu lze víceméně bez modifikací aplikovat i na účastníky se SVP (záleží na jejich charakteru, následné eventuální upravení programu pro jednotlivé účastníky tohoto typu je na zvážení lektora po dohodě s pedagogickým dozorem).

Tento bod programu neobsahuje přirozená rizika, komplikací může být malá ochota účastníků pustit se do zkoušení některých her (například ve chvíli, kdy na někoho vyjde „pouze“ hra v šachy). Je úkolem lektora a pedagogického dozoru motivovat účastníky i k vyzkoušení zdánlivě „neatraktivních“ her.

Hodnocení a reflexe

Během tématu je nutné úměrně situaci a případné únavě účastníků koordinovat jejich aktivitu a otázkami je nutné průběžně zjišťovat, zdali všichni rozumí pravidlům, mají zájem danou aktivitu vykonávat, apod.

Rozvíjené kompetence metodického bloku č. 4

Kompetence funkční gramotnosti (pochopení zadání, práce dle zadání lektora), kompetence komunikace v mateřském jazyce (porozumění zadání, pochopení vysvětlovaných pojmů), kompetence výtvarné a rukodělné (realizace individuálního tvůrčího záměru za pomoci rozlišení barev, linií a tvarů pozorovaných a zachycovaných objektů), kompetence v oblasti tělesné výchovy (reakce na základní pokyny a povely, zvládnutí základní pohybové činnosti, práce s pomůckami).

3.5 Metodický blok č. 5 (Jak to bylo doopravdy II) – 3 hodiny

3.5.1 Téma č. 1 (Lovecké sídlo v proměnách dějin) – 90 min

Tematický blok uzavírá jak druhý projektový den, tak program celkově jako takový. Jeho první částí je komentovaná prohlídka historické trasy hradu Roštejn a druhou částí potom společné vyhodnocení



programu jako celku. Účastníci kromě jiného rozvíjejí své komunikační kompetence ve smyslu jasné formulace svých názorů na určitá témata a také ukotvují své znalosti v oblasti dějin evropského myšlení. V rámci prohlídky expozice kulturní památky hradu Roštejn mají účastníci možnost sledovat různé projevy a podoby kultury, kulturních institucí a porovnávat masovou kulturu a subkulturu. Účastníci využívají expozice muzea jako informačního zdroje pro pochopení minulosti a to formou prozkoumání movitých a nemovitých památek.

Metody

Práce skupinová, celá skupina účastníků má za úkol využít maximum svých nových znalostí a kompetencí při prozkoumání expozice hradu. Ideálem je, pokud spolu účastníci o zjištěných diskutují, sdělují si své zážitky a možnosti posouvání svých kompetencí.

Podrobně rozpracovaný obsah

Lektor se sérií otázek pokusí motivovat skupinu k tomu, aby všechny své nově nabyté kompetence uplatnila v praxi. Následně zavede skupinu na místo realizace tématu (historická expozice hradu Roštejn „Lovecké sídlo v proměnách dějin“) a provede skupinu formou přátelského rozhovoru expozicí. Průběžně může lektor pomocí rozhovorů s účastníky provádět dílčí zpětnou vazbu, na konci tématu je dobré provést zpětnou vazbu s celou skupinou pomocí diskuze. Aktivita rozvíjí komunikační schopnosti účastníků, stejně jako jejich schopnost reflexe probíraného tématu a schopnosti se orientovat v projevu přednášejícího/lektora.

Tento bod programu lze víceméně bez modifikací aplikovat i na účastníky se SVP (záleží na jejich charakteru, následně eventuální upravení programu pro jednotlivé účastníky tohoto typu je na zvážení lektora po dohodě s pedagogickým dozorem). Při realizaci v prostoru památky hradu Roštejn je možné pod dozorem pedagogického dozoru a lektora více využít prvků expozice (dotýkání se instalovaných replik historických předmětů – musí tomu však odpovídat typ SVP daného účastníka). Při pohybovém handicapu, je nutné zvážit možnost pohybu po expozici, která je přístupná pouze po schodech.

Tato část se odehrává ke konci druhého dne programu, což s sebou přináší riziko únavy, zejména u mladších účastníků. Proto je potřeba poučení rozhodnutí lektora o tom, jakým způsobem se bude skupina v expozici pohybovat. Pro mladší věkové skupiny doporučujeme motivovat je k samostatnému prozkoumávání expozice po předchozím krátkém uvedení do problematiky. Průběžně je možné provést moderovanou diskusi nad tím, co účastníci viděli („Co z toho, co jsme viděli v hradě, bylo podobné tomu, co jsme používali během dne? Jak bychom některé vystavené sbírkové předměty využili s těmi znalostmi, které jsme dnes získali?“). Pokud jsou účastníci starší, je možné realizovat prohlídku více „přednáškovým“ způsobem, nicméně doporučeny zůstávají krátké diskuze nad jednotlivými sbírkovými předměty přímo v místě jejich umístění.

Hodnocení a reflexe

Dané téma je postavené jako téma hodnotící a spojující, je proto vhodné dle věku motivovat účastníky otázkami a pobídkami k samostatné práci, vyslechnout jejich názory a pokusit se je případně rozvíjet a doplňovat. Rovněž dle věku účastníků je vhodná zpětná vazba a hodnocení dosavadního průběhu (například formou kresby, vzkazu či písemného vyjádření, apod.).

3.5.2 Téma č. 2 (Vyhodnocení) – 45 min

Rozvíjí se personální a sociální kompetence, snaha konstruktivně a dle zadaných podkladů zhodnotit průběh programu neformálního vzdělávání. Během tématu je nutné efektivně nakládat s časem, případně pokud tomu skupina odpovídá svým věkovým složením, je možné zapojit i vzájemnou



spolupráci. Účastníci kromě jiného rozvíjejí i své komunikační kompetence ve smyslu jasné formulace svých názorů na určitá témata.

Metody

Střídá se práce skupinová a individuální, v poslední části tématu účastníci zpracovávají adekvátně věku evaluaci programu.

Podrobně rozpracovaný obsah

Lektor se pokusí sérií otázek a následnou živou diskuzí zjistit od účastníků hromadně, co se jim líbilo a co si z programu zapamatovali. Může se zopakovat i úvodní aktivita programu s vyobrazeními jednotlivých postav a popisem jejich charakteristik s tím, že je možné pozorovat posuny skupiny. Následně dochází k samotné evaluaci. Mladší účastníci mohou evaluovat například i výtvarnou formou. Aktivita rozvíjí personální, sociální a komunikační kompetence účastníků s tím, že od nich vyžaduje jasné formulování názorů na daná témata (s ohledem na jejich věk).

Rizikem tohoto tématu je jeho umístění na konci dvou intenzivních dní věnovaných neformálnímu vzdělávání, a proto je potřeba dbát na to, aby účastníci byli lektorem (potažmo pedagogickým doprovodem) dostatečně pozitivně motivováni do jeho zvládnutí.

Hodnocení a reflexe

Téma je postaveno jako hodnotící a zastřešující, je potřeba správným směřováním a věku adekvátním způsobem nastavit způsoby zpětné vazby a zjistit, co by účastníci do budoucna upřednostnili jinak (nejen v rovině samotného programu, ale také jeho zajištění – přestávky, stravování, zajištění ochrany před povětrnostními vlivy, apod.).

Rozvíjené kompetence metodického bloku č. 5

Kompetence funkční gramotnosti (pochopení zadání, práce dle zadání lektora), kompetence komunikace v mateřském jazyce (formulace vlastních názorů a jejich obhajoba), kompetence personální a sociální (snaha o konstruktivní diskuzi, předkládání argumentů, domluva v rámci skupiny).



4 Příloha č. 1 – Soubor materiálů pro realizaci programu

Pokud není uvedeno jinak, autory fotografií jsou expert a metodička programu. Všechna vyobrazení používaná v programu slouží jako ilustrační pro navození atmosféry, pokud jsou vysvětlovány nějaké principy například zdobení, apod. mělo by se tak dít na reálných exponátech v prostředí kulturní památky.

Středověký člověk uměl to, co umí woodcrafter?

Následují vyobrazení, která je možná využít pro aktivizační hru.



Přispěvatelé Wikimedia Commons. File:Scouting for Boys Part III 1908.jpg [Internet]. Wikimedia Commons: the free media repository; 2020 Dec 26, 18:37 UTC [citováno 2022 Sep 19]. Dostupný z www:

https://commons.wikimedia.org/w/index.php?title=File:Scouting_for_Boys_Part_III_1908.jpg&oldid=521460450.





MEDIEVAL CLERK DRAWING. In: High Quality Free Images To Use Anywhere [online]. pixi.org [cit. 2022-09-19]. Dostupné z: <https://pixy.org/src/484/4847360.png> - pod licencí Creative Commons





NATIVE AMERICAN INDIAN AS A GRAPHIC ILLUSTRATION. In: High Quality Free Images To Use Anywhere [online]. pixi.org [cit. 2022-09-19]. Dostupné z: <https://pixy.org/src/32/322751.png> - pod licencí Creative Commons.





Hikes and trails information. In: Ours2share's Blog [online]. Hazelwood and Churchill Guide District: Life with a collective community has lessons to learn, 2010 [cit. 2022-09-19]. Dostupné z: <https://ours2share.files.wordpress.com/2010/05/hike-2.jpg> - pod licencí Creative Commons



Dvakrát měř, jednou řež



Sada pomůcek využívaných při aktivitě, cílem je správně určit, která představuje, jakou míru. Hledané míry jsou: dlaň, píd', loket, provazec (autorka: Kateřina Rozinková).

Zadání aktivity:

Při měření historickými mírami

- Čtverec 5 x 5 loktů
- Výšku 20 pídí
- Obdélník 20 x 35 dlaní
- Úsečku (čáru) 2 provazce
- Úsečku (čáru) 50 prstů

Při měření táborovým měřením:

- Čtverec 2 x 2 m
- Výšku 1,75 m
- Obdélník 3 x 7,5 m
- Úsečku (čáru) 10 m
- Úsečku (čáru) 75 cm



Oheň a potrava

Návrh na potraviny v rámci skládání časové osy: hrách, skořice, brambor.

Níže ukázka křesadla a křesacího kamene pro rozdělávání ohně (autorka: Kateřina Rozinková).



Předměty nutné k přežití

Následují vzorová vyobrazení středových kachlí.



Přispěvatelé Wikimedia Commons. File:Medieval tile.jpg [Internet]. Wikimedia Commons, the free media repository; 2020 Sep 21, 17:55 UTC [citováno 2022 Sep 19]. Dostupný z [www: https://commons.wikimedia.org/w/index.php?title=File:Medieval_tile.jpg&oldid=467069567](https://commons.wikimedia.org/w/index.php?title=File:Medieval_tile.jpg&oldid=467069567). – pod licencí Creative Commons .



Přispěvatelé Wikimedia Commons. File:Medieval tiles at Great Malvern Priory.jpg [Internet]. Wikimedia Commons, the free media repository; 2020 Sep 6, 20:31 UTC [citováno 2022 Sep 19]. Dostupný z [www: https://commons.wikimedia.org/w/index.php?title=File:Medieval_tiles_at_Great_Malvern_Priory.jpg&oldid=450298575](https://commons.wikimedia.org/w/index.php?title=File:Medieval_tiles_at_Great_Malvern_Priory.jpg&oldid=450298575). – pod licencí Creative Commons .



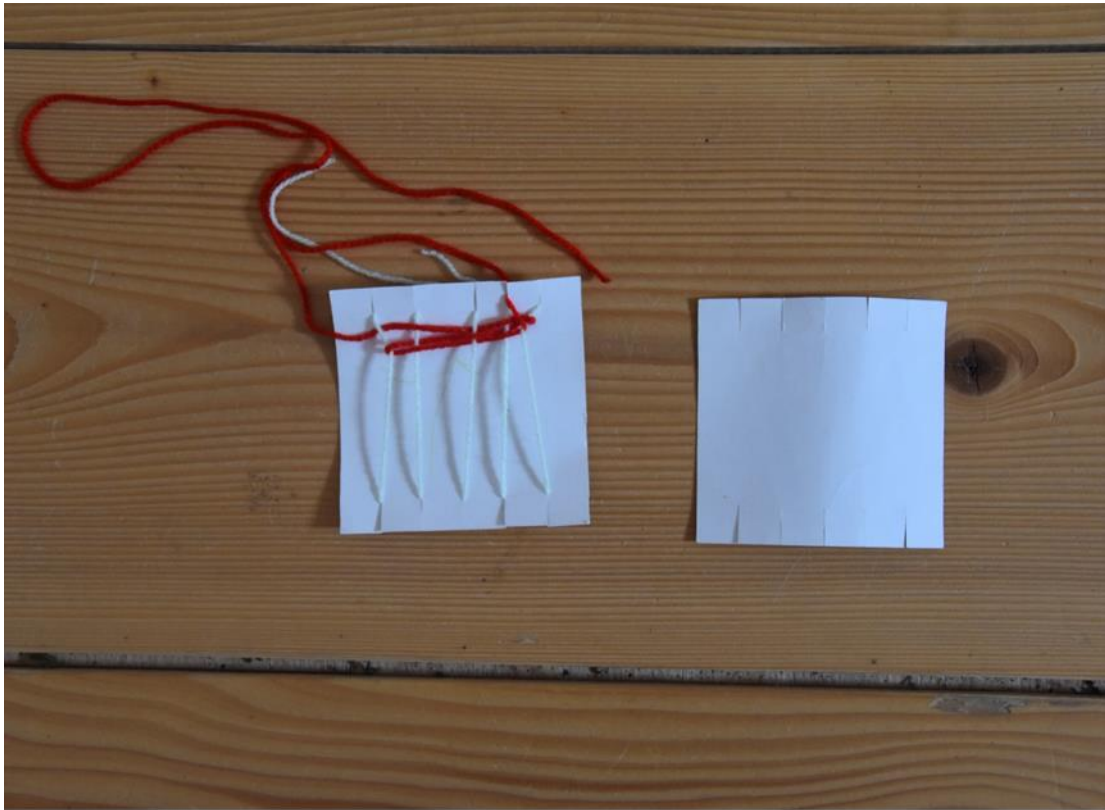


Přispěvatelé Wikimedia Commons. File:Medieval tile, Decorated floor tile (FindID 734216).jpg [Internet]. Wikimedia Commons, the free media repository; 2021 Mar 26, 11:16 UTC [citováno 19. 09. 2022]. Dostupný z [www: https://commons.wikimedia.org/w/index.php?title=File:Medieval tile, Decorated floor tile \(FindID 734216\).jpg&oldid=546699582](https://commons.wikimedia.org/w/index.php?title=File:Medieval_tile,_Decorated_floor_tile_(FindID_734216).jpg&oldid=546699582). – pod licencí *Creative Commons*.



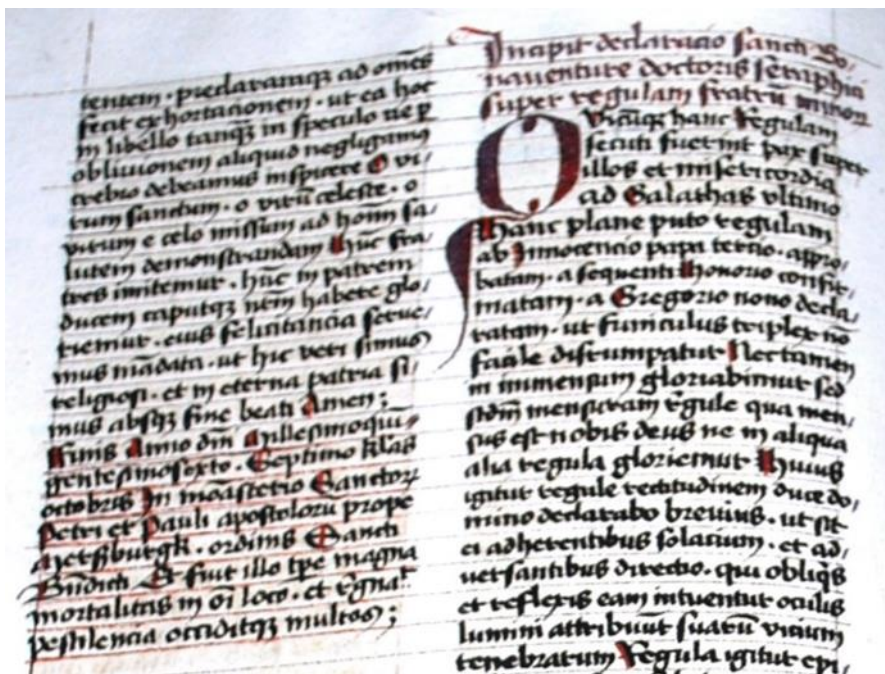
Níže následují ukázky různých typů stavů využívaných při programu – karetky, hřebenový stav a kartonový stav. (autorka: Kateřina Rozinková).





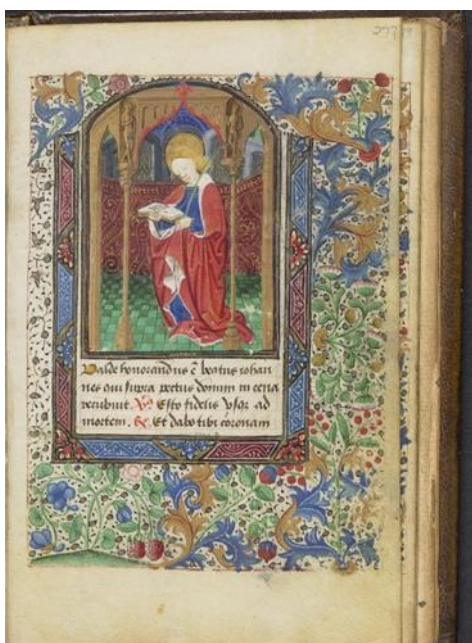
Vzdělanost

Následují ilustrační vyobrazení písma a iluminace, dále je toto téma možné využít i další iluminace užívané v jiných částech programu. Vyobrazení dvojice hrající deskovou hru je pak možné využít při tématu Volný čas.



<https://st.museum-digital.de/singleimage.php?objektnum=5199&imagenr=7637>

Herkunft/Rechte: Kulturhistorisches Museum Schloss Merseburg / Jan Stenzel [CC BY-NC-SA]



Large miniature, Saint John the Evangelist: Book of Hours. In: OPen [online]. USA: The Free Library of Philadelphia, 2019 [cit. 2022-09-19]. Dostupné z:

https://openn.library.upenn.edu/Data/0031/1945_65_11/data/web/9139_0286_web.jpg – pod

licencí Creative Commons Public Domain.



EVROPSKÁ UNIE
Evropské strukturální a investiční fondy
Operační program Výzkum, vývoj a vzdělávání





Přispěvatelé Wikimedia Commons. File:Christ before Pilate, with Pilate washing his hands (f. 70).jpg [Internet]. Wikimedia Commons, the free media repository; 2021 Dec 29, 00:40 UTC [citováno 19. 09. 2022]. Dostupný z [www: https://commons.wikimedia.org/w/index.php?title=File:Christ_before_Pilate,_with_Pilate_washing_his_hands_\(f.70\).jpg&oldid=617166525](https://commons.wikimedia.org/w/index.php?title=File:Christ_before_Pilate,_with_Pilate_washing_his_hands_(f.70).jpg&oldid=617166525). – pod licencí Creative Commons.



Wikimedia Commons contributors. File:Puffspieler.jpg [Internet]. Wikimedia Commons, the free media repository; 2021 Apr 16, 15:16 UTC [cited 2022 Sep 19]. Available from: <https://commons.wikimedia.org/w/index.php?title=File:Puffspieler.jpg&oldid=553244044>. – pod licencí Creative Commons.



Níže následují ukázky zpracování pulpitů pro samostatnou práci účastníků (autorka: Kateřina Rozinková).



Boj

Níže jsou představeny doprovodné obrazové materiály využitelné při aktivizaci k danému tématu a ukázky podoby kvintán.



Two knights fighting over a hound from BL Royal 10 E IV, f. 105. In: PICRYL [online]. British Library [cit. 2022-09-19]. Dostupné z: <https://picryl.com/media/two-knights-fighting-over-a-hound-from-bl-royal-10-e-iv-f-105-68ec1a> - pod licencí Creative Commons Public Domain.



Wikimedia Commons contributors. File:Album of Tournaments and Parades in Nuremberg MET DP238613.jpg [Internet]. Wikimedia Commons, the free media repository; 2022 Feb 17, 21:32 UTC [cited 2022 Sep 19]. Available from: [https://commons.wikimedia.org/w/index.php?title=File:Album of Tournaments and Parades in Nuremberg MET DP238613.jpg&oldid=630469444](https://commons.wikimedia.org/w/index.php?title=File:Album_of_Tournaments_and_Parades_in_Nuremberg_MET_DP238613.jpg&oldid=630469444). – pod licencí Creative Commons.





Volný čas

Níže následují ukázky balení a obsahu hry KUBB, kterou je možno uplatnit během části programu věnované volnému času.



Ukázka možného zpracování her mlyn a dáma pro potřeby přírodní učebny (za pomoci dřeva, fixů a kamenů dvou barev).



5 Příloha č. 2 – Soubor metodických materiálů

Oheň a potrava

Správné sestavení potravin v rámci časové osy: hrách (4000 let př.n.l – šíření severně od Alp okolo přelomu letopočtu.), skořice (15. století), brambor (17. století).

Datování na základě následujících publikací:

- Dvořáčková-Malá, D. – Zelenka, J. a kol: Přemyslovský dvůr, život knížat, králů a rytířů ve středověku, Praha, 2014.
- Kutnar, F.: Malé dějiny brambor, Pelhřimov, 2005.
- Handbook NZM Co roste na poli ... a na střeše Národního zemědělského muzea, dostupné online :

Co roste na poli a na střeše Národního zemědělského muzea. In: Národní zemědělské muzeum [online]. ČR: Národní zemědělské muzeum a Výzkumným ústavem rostlinné výroby [cit. 2022-09-19]. Dostupné z:

<https://www.nzm.cz/file/f36e7d93f9b11c4c150c489773b55f2a/21855/NZM%20Handbook%20CO%20ROSTE%20NA%20POLI.pdf> .

Předměty nutné k přežití

Následují ukázky tkaných výrobků lektora, autorů programu a účastníků pilotáží na různých typech stavů.







6 Příloha č. 3 – Závěrečná zpráva o ověření programu v praxi

https://www.woodcraft.cz/index.php?right=ProClenyLLM_kestazeni&sid=&classid=20



7 Příloha č. 4 - Odborné a didaktické posudky programu

8 Příloha č. 5 - Doklad o provedení nabídky ke zveřejnění programu

Moje příspěvky

Rozpracované:

[Nový příspěvek](#)

[Rozpracované](#)

[Čekající na schválení](#)

[Recenzované](#)

[Čekající na korekturu](#)

[K přepracování](#)

[Publikované](#)

[Zamítnuté](#)



ID článku – číslo přidělené systémem pro snadnější orientaci. Toto číslo uvádějte v komunikaci s koordinátorem .

Název článku – vámi stanovený název článku. Kliknutím na název se vrátíte k rozpracovanému článku a můžete jej dále upravovat.

Datum vložení – uvádí přesný čas vložení Vašeho článku.

Akce – volbou ikony 🔍 si můžete prohlédnout rodný list článku, volbou ikony ✖️ můžete příspěvek vymazat.

ID článku	Název článku	Datum	Akce
23098	Vzdělávací program Truhlárna	08.12.2021 16:06	
23097	Vzdělávací program Kovárna	08.12.2021 16:05	
23096	Vzdělávací program Jak se neztratit ve světě IT technologií aneb udělej si vlastní webb	08.12.2021 16:05	
23095	Vzdělávací program Voda pro všechny	08.12.2021 16:04	
23094	Vzdělávací program Kreativní focení	08.12.2021 16:04	
23093	Vzdělávací program Příroda, prostor pro vzdělávání i kamarádství	08.12.2021 16:03	
23092	Vzdělávací program Středověký člověk – woodcrafter?	08.12.2021 16:03	
23091	Vzdělávací program Venkovní elektromechanická experimentální laboratoř	08.12.2021 16:01	
23066	Vzdělávací program Divočina – dobré místo k životu	16.11.2021 11:45	
22592	Vzdělávací program Terénní geologická laboratoř	31.08.2020 00:34	

9 Nepovinné přílohy

